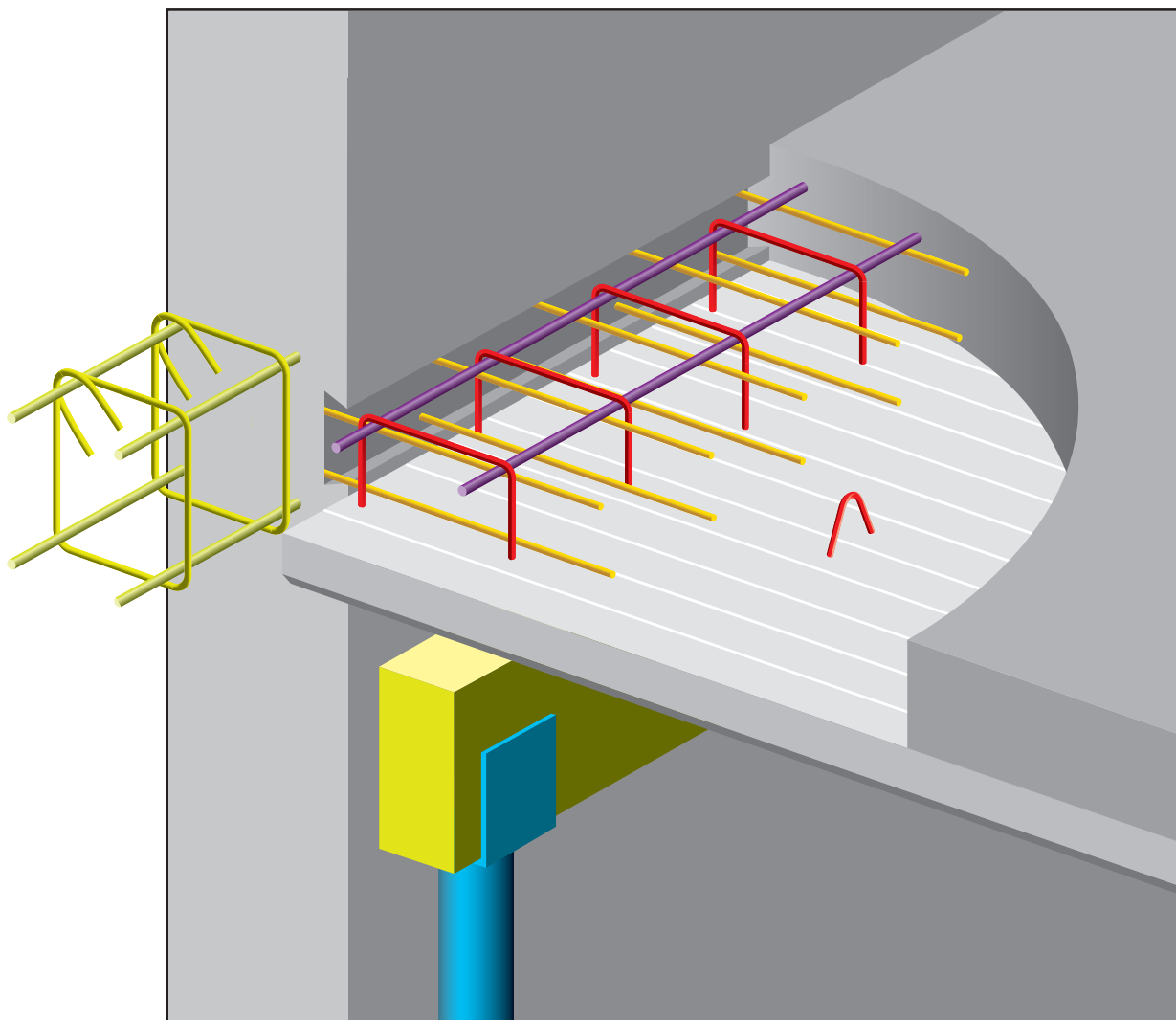


Planchers à prédalles suspendues

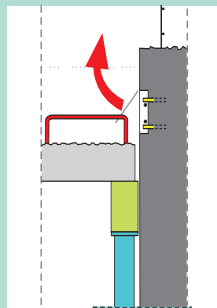
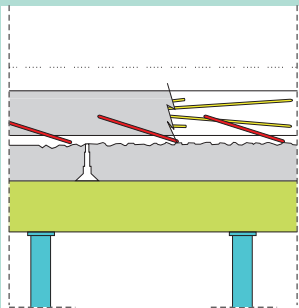
Guide de mise en œuvre



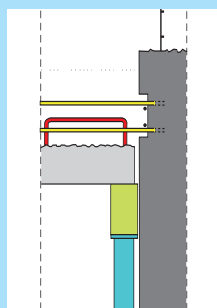
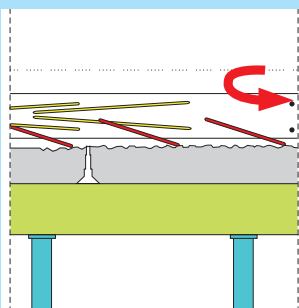
Mise en œuvre des prédalles suspendues

Les boîtes d'attentes doivent être positionnées **avec précision et efficacement maintenues** pour éviter tout déplacement lors du bétonnage.

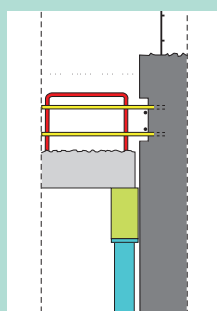
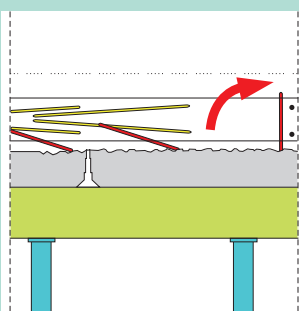
La solution adoptée doit permettre de garantir la tolérance de positionnement définie sur les plans d'exécution.



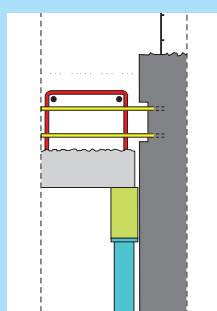
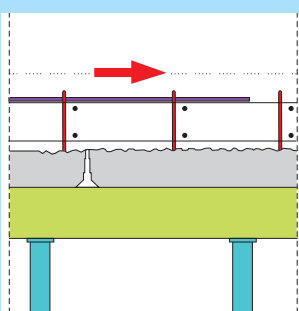
- Mettre en place un dispositif d'étaie convenablement dimensionné et contreventé ;
- Vérifier l'étanchéité du coffrage au contact de l'élément porteur ;
- Disposer les prédalles comme indiqué sur le plan de préconisation de pose ;
- Vérifier⁽¹⁾ que le brin des suspendes est situé, au plus, à 30 mm de la face intérieure du support ;
- Retirer le couvercle des boîtes d'attentes.



- Si nécessaire, afin de faciliter le dépliage des attentes, incliner les suspendes à l'aide d'un outil spécifique dans la direction de pliage des attentes (voir schéma) ;
- Procéder ensuite chronologiquement aux opérations suivantes :
 - Déplier, à l'aide d'un outil spécifique, les brins supérieurs et inférieurs des attentes ;

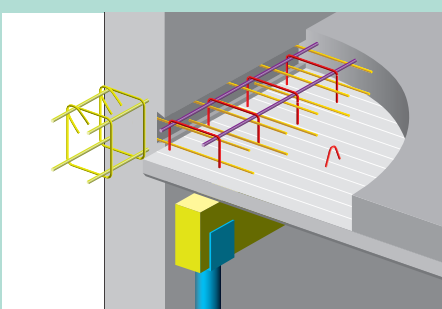


- A l'avancement, à l'aide d'un outil spécifique, redresser les brins verticaux des suspendes ;
- Vérifier⁽¹⁾ le respect des enrobages compte tenu de l'épaisseur du plancher brut ;



- Introduire les filants de renfort entre les brins supérieurs des attentes et la suspente.
- Avant d'arriver à proximité d'un obstacle gênant la mise en place de ces armatures (voile en retour par exemple), insérer les filants qui seront ultérieurement déplacés dans leur position définitive ;
- Ménager les recouvrements nécessaires entre les filants successifs ;
- Ligaturer efficacement les filants aux suspendes (sous la partie horizontale).

Nota : Dans le cas de suspendes en forme de U, les filants de renfort sont glissés latéralement.



- Le responsable chargé de l'exécution vérifie la disposition de ferrailage à partir de la fiche de contrôle annexée au présent document ;
- Couler le béton complémentaire après validation ;
- L'enlèvement des étais ne pourra être réalisé que lorsque le béton aura atteint une résistance suffisante (compte tenu des sollicitations dans l'ouvrage).

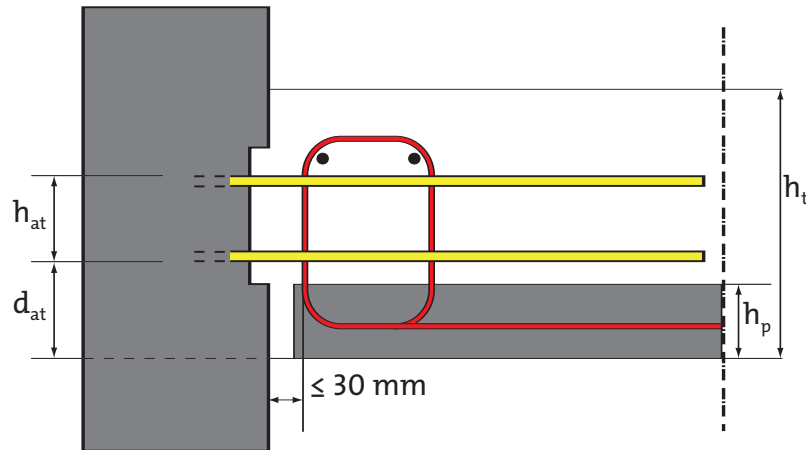
⁽¹⁾ En cas de problème, prendre immédiatement contact avec le fournisseur des prédalles.

Attentes compatibles avec les épaisseurs courantes de planchers et de prédalles

(diamètre des suspentes inférieur ou égal à 8 mm)

Les solutions d'attentes proposées dans le tableau satisfont aux exigences définies dans les « Règles professionnelles pour les planchers à prédalles suspendues » (unités en mm). Ce document peut être téléchargé aux adresses suivantes : www.cerib.com, www.fib.org, www.umgo.ffbatiment.fr et www.egfbtp.com

D'autres solutions peuvent être admises moyennant une étude particulière.



		SUPPORTS			
Épaisseur plancher h_t	Épaisseur prédalle h_p	Voile, poutre allège $\Delta d_{at} = +/- 15 \text{ mm}$		Paroi enterrée comportant une face coffrée $\Delta d_{at} = +/- 20 \text{ mm}$	
		d_{at}	h_{at}	d_{at}	h_{at}
170	50	71	45		
	60				
180	50	71	45	76	45
	60	81	45		
190	50	71	60	76	60
	60	81	45	86	45
200	50	71	60	76	60
	60	81	60	86	45
	80	101	45		
210	50	71	80	76	80
	60	81	60	86	60
	80	101	45		
220	50	71	80	76	80
	60	81	80	86	60
	80	101	60	106	60
230	50	71	100	76	100
	60	81	80	86	80
	80	101	60	106	60
240	50	71	100	76	100
	60	81	100	86	80
	80	101	80	106	80
250	50	71	100	76	100
	60	81	100	86	100
	80	101	80	106	80

Il n'y a pas de solution compatible dans cette configuration. Δd_{at} : tolérance d'implantation verticale des attentes dans le support

FICHE DE CONTRÔLE

AVANT COULAGE DES ZONES D'APPUI DE PRÉDALLES SUSPENDUES

Chantier référence :

Bâtiment :

Niveau :

Repérage zone :

Cochez la case correspondante après vérification des points ci-dessous et notez tout commentaire éventuel :

VÉRIFICATIONS	C	NC	MC
> Les armatures d'attentes sont conformes aux spécifications des plans d'exécution : diamètre, espacement, encombrement (h_{at}).	<input type="checkbox"/>	<input type="checkbox"/>	<input type="checkbox"/>
> Les suspentes des prédalles sont convenablement redressées, les brins verticaux sont rectilignes.	<input type="checkbox"/>	<input type="checkbox"/>	<input type="checkbox"/>
> La distance entre le brin vertical des suspentes et le parement de l'élément porteur n'est pas supérieure à 30 mm.	<input type="checkbox"/>	<input type="checkbox"/>	<input type="checkbox"/>
> Les brins inférieurs des attentes sont rectilignes, sensiblement perpendiculaires à l'élément porteur et ménagent un enrobage effectif d'au moins 5 mm par rapport à la surface des prédalles.	<input type="checkbox"/>	<input type="checkbox"/>	<input type="checkbox"/>
> Les brins supérieurs des attentes sont rectilignes, sensiblement perpendiculaires à l'élément porteur et positionnés sous les filants de renfort.	<input type="checkbox"/>	<input type="checkbox"/>	<input type="checkbox"/>
> Les filants de renfort sont placés sous les brins horizontaux des suspentes et ligaturés à ces derniers.	<input type="checkbox"/>	<input type="checkbox"/>	<input type="checkbox"/>
Légende : C = Conformité NC = Non Conformité MC = Mise en Conformité			

Commentaire(s) :

.....

.....

.....

.....

Vérifié par le responsable chargé de l'exécution : [Nom]

le [date]

[Signature]