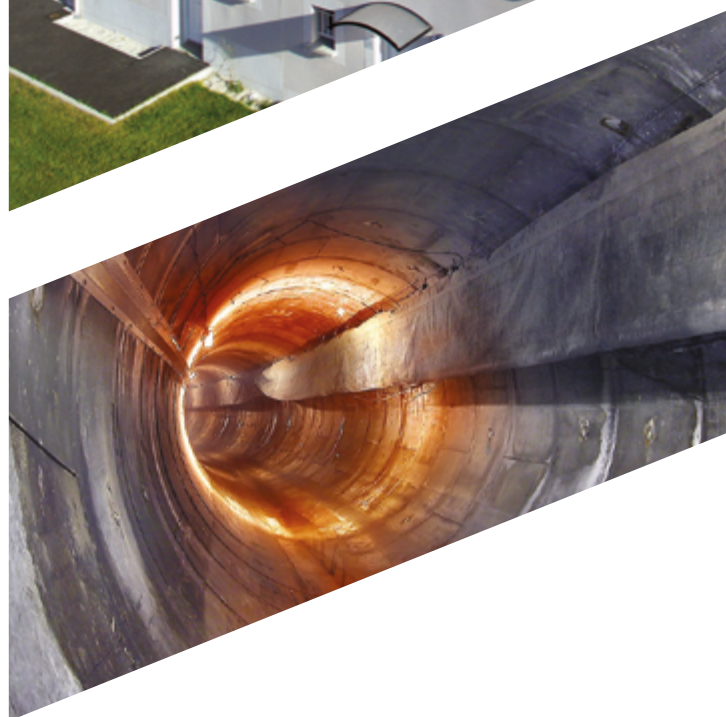
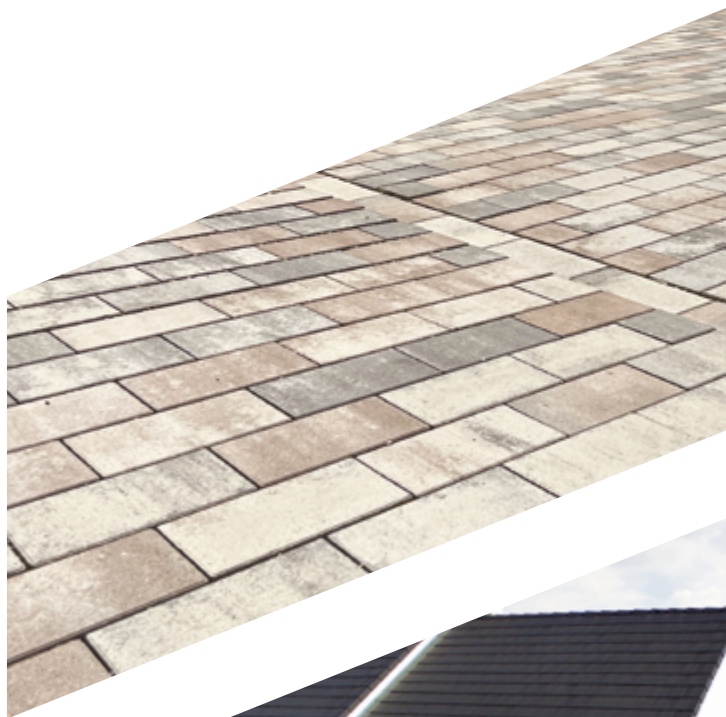


# ÉCONOMIE ET GESTION 2024





## NOTE MÉTHODOLOGIQUE

### MARCHÉ TOTAL DES PRODUITS EN BÉTON

Le marché total des produits en béton est constitué des données “produits” enquêtées, extrapolées, au prorata de la représentativité de chaque produit.

Le périmètre “marché total” s’applique sur les sous-parties :

- Données générales (2.1)
- Structure des ventes (2.2)

Les informations contenues dans ces sous-parties permettent d’obtenir aussi une évaluation du poids de notre industrie.

### MARCHÉ ENQUÊTÉ DES PRODUITS EN BÉTON

Le marché enquêté représente 76 % du marché total pour l’année 2024, soit 2,42 milliards d’euros. Le chiffre d’affaires cumulé des adhérents de la FIB représente 95 % des données collectées, soit 2,13 milliards d’euros.

Les informations contenues dans les sous-parties :

- Évolution des produits en béton (2.3)
- Structure de l’Industrie (2.4)
- Détail des résultats nationaux (2.5)
- Démographie et structure des industries du béton (3) reprennent, quant à elles, les totaux issus des données collectées par l’enquête annuelle.

### REPRÉSENTATIVITÉ PAR FAMILLES DE PRODUITS

La colonne “Représentativité en quantité” mentionnée dans les pages 16 et 17 correspond au calcul des données collectées, par familles de produits, en 2024 comparées aux données collectées en 2022 (dernière étude globale de marché), incluant l’évolution du marché 2024 VS 2023.

### PRÉCISION SUR LES PRODUITS “PAVÉS”

Dans le “détail des résultats nationaux”, la rubrique 6500 “Pavés (hors pavés drainants, pavés à écarteurs et dalles gazon) ” - page 17 - reprend le total des données collectées par l’enquête annuelle. Seule une partie des répondants a fourni des résultats selon l’épaisseur (< 6 cm / > 6 cm) dont les données sont reprises dans les sous-rubriques 6510 et 6520, ce qui explique que la somme du détail (6510 + 6520) ne correspond pas à l’ensemble des pavés

### RAPPEL MÉTHODOLOGIQUE

Pour que les résultats affichés reflètent la totalité du marché (2,92 milliards d’euros), les données collectées (2,24 milliards d’euros) ont été réévaluées en appliquant l’évolution constatée chez les répondants aux enquêtes 2024 par rapport à 2023 (-8,1 %). Rappelons que le chiffre d’affaires cumulé des adhérents de la FIB représente 95 % des données collectées, soit 2,13 milliards d’euros.

# SOMMAIRE

<b>ÉDITORIAL</b>	<b>3</b>
<b>SYNTHÈSE GÉNÉRALE</b>	<b>4</b>
<b>1. CONTEXTE ÉCONOMIQUE GÉNÉRAL</b>	<b>5</b>
1.1 – Cadrage macroéconomique .....	5
1.2 – Le marché des logements anciens et neufs .....	8
1.3 – Les locaux non résidentiels .....	9
1.4 – Travaux Publics .....	9
1.5 – Synthèse .....	10
<b>2. RÉSULTATS DE L'ENQUÊTE : VENTES DES PRODUITS EN BÉTON</b>	<b>11</b>
2.1 – Données générales .....	11
2.2 – Structure des ventes .....	12
2.3 – Évolution des produits en béton .....	12
2.4 – Structure de l'industrie .....	13
2.5 – Détails des résultats nationaux .....	16
<b>3. DÉMOGRAPHIE ET STRUCTURE DES INDUSTRIES DU BÉTON</b>	<b>18</b>
3.1 – Nombre d'entreprises, effectifs, heures de travail .....	18
3.2 – Rémunérations .....	19
3.3 – Structure des entreprises .....	20
<b>4. ANNEXES</b>	<b>22</b>



# ÉDITORIAL



**JACQUES  
PLATTARD**

Président de  
la FIB

&

**BENOIT  
HENNAUTE**

Vice-président de la  
FIB & Président de la  
Commission Économie

## 2024, LA BAISSÉ D'ACTIVITÉ S'ACCENTUE

En 2024, notre industrie connaît une baisse de 8,1 % de son chiffre d'affaires, qui atteint 2,92 milliards, et un retrait en volume de 11,6 %. La différence entre le taux d'évolution du chiffre d'affaires et du volume est liée à la poursuite de l'augmentation du prix des matières premières répercutée partiellement dans les prix de vente des produits.

Concernant l'activité de la construction de bâtiments, la FFB a indiqué connaître une baisse d'activité de l'ordre de 5,8 % en chiffre d'affaires. Deux des trois grands marchés ont contribué à ce mouvement : la production du logement diminue significativement de 19,9 % et celle du non résidentiel neuf fléchit de 4,1 %. Quant à l'amélioration-entretien, le segment progresse timidement de 0,7 % en volume.

Parallèlement, le chiffre d'affaires du secteur des travaux publics a progressé en euros courants de 2,5 %, grâce aux investissements des collectivités locales au regard du cycle électoral.

## 2025, ACCALMIE SUR LE BÂTIMENT, TENSIONS DANS LES TRAVAUX PUBLICS

À ce stade, il convient de rester très prudent pour envisager une sortie de crise du logement neuf, d'autant que le crédit immobilier risque de connaître de nouvelles turbulences et l'environnement institutionnel est instable, nombreux changements de gouvernements et recherche d'économies budgétaires. Le projet de Loi de Finances pour l'année 2026 ne comporte pas de mesure de soutien de l'activité et le statut du bailleur privé, demandé par les acteurs de la construction, n'est pas repris.

Partant d'un très bas niveau en 2024, sous l'impulsion du logement individuel neuf, le nombre de logements pourrait s'établir autour de 290 000. Les mises en chantier progressent au cours de cette année et en rythme annuel :

- l'individuel poursuit sur sa lancée, en lien avec la réouverture du PTZ neuf qui joue bien le rôle attendu ;
- en revanche, une fois passés les effets du plan de relance Action Logement-CDC Habitat, le collectif connaît sur la fin d'année un contrecoup. Il suffit de lire les communiqués alarmistes des promoteurs immobiliers sur les tendances de leurs marchés.

La situation du non résidentiel neuf est en retrait limité, mais il est important de distinguer les évolutions selon les segments de marché. On ne perçoit aucun signe de reprise ni de nouvelle crise pour l'ensemble.

Les travaux publics connaissent une activité stable en chiffres d'affaires par rapport à l'année 2024, annonciatrice de la fin d'un cycle de croissance pour le secteur des travaux publics à l'approche des prochaines élections municipales.

Le corollaire de cette situation est le niveau très élevé des défaillances d'entreprises et les trésoreries tendues de celles-ci.

Concernant notre industrie, sur les 9 premiers mois de l'année, l'activité des produits en béton à destination du bâtiment est orientée nettement à la baisse, de l'ordre de 8 %, alors que celle des travaux publics affiche une progression de 3 %.

## 2026, UNE ANNÉE INDÉCISE

Les prévisions de croissance en France pour l'année 2026 sont autour de 0,7 %, progression très limitée en raison l'instabilité politique, qui se traduit par un niveau d'épargne particulièrement élevé (proche de 19 %) et un investissement qui reste en berne malgré la baisse des taux directeurs de la BCE.

Le secteur du bâtiment montre quelques signes positifs, notamment pour le logement neuf individuel, au regard de volumes très faibles. Les promoteurs restent pessimistes pour 2026, car la situation reste dégradée.

Quant aux travaux publics, les premières prévisions de la FNTP tablent sur une baisse d'activité en 2026, de l'ordre de 3%.

Compte-tenu de l'incertitude institutionnelle élevée, les mesures contenues dans le projet de Loi de Finances 2026 présentées en octobre risquent d'évoluer au gré des discussions parlementaires.

Après trois années en retrait et dans ce contexte géopolitique, l'année 2026 paraît bien incertaine pour envisager une reprise en volume des activités liées à notre industrie.

# SYNTHÈSE GÉNÉRALE

## 1. CONTEXTE ÉCONOMIQUE GÉNÉRAL

### 1.1. Cadrage macroéconomique

L'ÉCONOMIE MONDIALE :  
UN FLÉCHISSEMENT DE L'ACTIVITÉ MONDIALE EN 2025,  
AVANT UN REDRESSEMENT MODÉRÉ

L'environnement économique mondial restera marqué par une instabilité persistante entre 2025 et 2027, dominée par le retour du protectionnisme, des tensions géopolitiques accrues et un durcissement des conditions financières. La politique commerciale agressive des États-Unis, avec des droits de douane généralisés fixés à 15% sur les importations européennes, à 50% sur certains métaux et à 25% sur l'automobile, continue de peser lourdement sur le commerce mondial. Malgré quelques suspensions ponctuelles, l'incertitude perdure et fragilise les chaînes de valeurs internationales, retardant les décisions d'investissement et de consommation.

Dans ce contexte, les perspectives économiques mondiales restent modestes. La croissance du PIB mondial tomberait à +2,4% en 2025 et en 2026, avant de remonter très légèrement à +2,5% en 2027, un niveau faible au regard des données historiques de long terme (hors années de crise). Le commerce international progresserait de +2,7% en 2025, +2,9% en 2026 et +3,0% en 2027, mais ces chiffres demeurent vulnérables à une aggravation des tensions commerciales.

Du côté des pays industrialisés, le ralentissement est net : après +1,7% en 2024, la croissance tomberait à +1,3% en 2025, puis stagnerait autour de ce niveau en 2026-2027.

Aux États-Unis, le ralentissement devrait être très fort en 2025 (+1,7% après +2,8% en 2024) et se poursuivrait en 2026 et en 2027 ; en zone euro, la croissance resterait faible (+0,9% en 2025, +1,1% en 2026, +1,2% en 2027) ; tandis qu'au Japon, elle retomberait sous la barre de 1% en 2026-2027, après une accélération temporaire à 1,1% en 2025.

Le cours du Brent se stabiliserait autour de 70 \$/baril entre 2025 et 2027, offrant un soutien partiel à la consommation et limitant les pressions inflationnistes. Toutefois, l'effet positif sera réduit par des conditions financières toujours tendues : les rendements des Treasuries américains à 10 ans devraient rester élevés, autour de 4,0% en 2025 puis 3,9% en 2026-2027, freinant l'investissement mondial.

En zone euro, les disparités nationales s'accroissent. L'Allemagne connaîtra en effet un rebond graduel (+0,5% en 2025, +1,3% en 2026, +1,2% en 2027) soutenu par une relance budgétaire. L'Espagne affichera la meilleure dynamique (+2,4% en 2025, +1,9% en 2026, +1,7% en 2027). La France restera en retrait (autour de 1% en 2025, +0,8% en 2026, +1,3% en 2027), freinée par une demande intérieure atone ainsi que par la vulnérabilité de ses secteurs exportateurs stratégiques (chimie, luxe). Pour finir, l'Italie restera sur une trajectoire faible (+0,5% en 2025-2026, +0,6% en 2027), tandis que le Royaume-Uni se stabilisera autour de +1,2% à partir de 2026.

Tableau n°1 : L'environnement économique international

	2023	2024	2025p	2026p
PIB mondial <sup>(1)</sup>	+ 2,7 %	+ 2,6 %	+ 2,4 %	+ 2,4 %
Commerce mondial <sup>(1)</sup>	- 1,0 %	+ 2,9 %	+ 2,7 %	+ 2,9 %
PIB USA <sup>(1)</sup>	+ 2,5 %	+ 2,8 %	+ 1,7 %	+ 1,6 %
PIB Chine <sup>(1)</sup>	+ 5,2 %	+ 5,0 %	+ 5,0 %	+ 4,6 %
PIB Zone EURO <sup>(1)</sup>	+ 0,5 %	+ 0,8 %	+ 0,9 %	+ 1,1 %
PIB du Pétrole (Brent - \$/Baril) <sup>(1)</sup>	83	81	70	70

Source : Xerfi Spécific (estimations / prévisions).

<sup>(1)</sup>Taux de croissance annuel en monnaie constante. p : Prévisions XERFI SPECIFIC.

L'ÉCONOMIE FRANÇAISE :  
RALENTISSEMENT MARQUÉ EN 2025

L'économie française traverse en 2025 une conjoncture particulièrement défavorable, sous l'effet combiné d'un environnement international incertain et de contraintes internes persistantes. Le durcissement commercial initié par Donald Trump et la concurrence chinoise renforcée pénalisent les exportations françaises, tandis que la demande intérieure reste bridée par un ajustement budgétaire rigoureux et une confiance limitée des investisseurs. Dans ce contexte, la croissance devrait nettement ralentir autour de 1% en 2025, avant un léger redressement à +0,8% en 2026 et +1,3% en 2027.

Le marché du travail reflète ces tensions : l'emploi salarié recule légèrement en 2025, et continuera de baisser en 2026, avant de progresser à nouveau en 2027. Le taux de chômage, déjà élevé, atteindrait 7,9% en 2026 et 8,0% 2027.

Du côté sectoriel, la production industrielle restera en léger recul en 2025 (-0,4%), avant de renouer avec une

croissance modeste en 2026 et 2027 (+1,0% par an). Le secteur tertiaire marchand, dynamique jusqu'en 2024 (+3,3%), subirait un net ralentissement en 2025 (+0,7%), puis bénéficierait d'un effet de rattrapage en 2026 (+2,0%) et d'une reprise plus soutenue en 2027 (+2,4%).

Le BTP reste en crise en 2025, marqué par une nouvelle contraction de l'activité, avant un rebond attendu en 2026 et une consolidation de la croissance en 2027. La construction neuve demeure le segment le plus affecté cette année, tandis que l'entretien-amélioration limite davantage le repli, bien que l'activité continue de se dégrader. Les travaux publics connaissent eux aussi un ralentissement, et dans l'ensemble, le secteur reste sous tension, mais certains signaux, tels que la baisse des taux immobiliers et la reprise des mises en chantier, laissent entrevoir une reprise.

L'inflation restera modérée (autour de 1,1% en 2025 et 1,7% en 2026), et en 2027, elle se maintiendra à un niveau similaire. Mais la croissance française demeurerait fragile, dépendante d'un apaisement des tensions commerciales et d'un regain d'investissement.

Tableau n°2 : L'environnement économique français

	2023	2024	2025p	2026p
PIB France <sup>(1)</sup>	+ 1,1 %	+ 1,1%	+ 1 % <sup>(2)</sup>	+ 0,8 %
Production Industrielle <sup>(1)</sup>	+ 0,7 %	- 0,1%	- 0,4 %	+ 1,0 %
Emploi salarié (en millions)	26.550	26.650	26.600	26.500
	Var. + 0,25	+ 0,10	- 0,05	- 0,10
Taux de chômage (en %)	7,4 %	7,5 %	7,3 %	7,9 %
Inflation	+ 4,9 %	+ 2,0 %	+ 1,1 %	+ 1,7 %

Source : *Comptes nationaux* (INSEE).  
<sup>(1)</sup>Taux de croissance annuel en euros constants. p : Prévisions XERFI SPECIFIC.  
<sup>(2)</sup> Prévisions 2025 : autour de + 1% (rappel : + 0,3% au 1<sup>er</sup> T et + 0,5% au 2<sup>nd</sup> T).

Emploi salarié : Ensemble des effectifs salariés tous secteurs confondus (privé et public)  
Chômage : Taux de chômage au sens du BIT.



LES DÉPENSES D'INVESTISSEMENT :  
EN LÉGÈRE REPRISE CHEZ LES MÉNAGES

En 2024, l'investissement des ménages a reculé de 5,4% sous l'effet du durcissement monétaire et de la hausse des taux d'intérêt. Sur le début de l'année 2025, la contraction s'est atténuée grâce à la stabilisation des taux et à un léger redressement du pouvoir d'achat, permettant aux foyers de relancer timidement leurs projets de logement et d'équipement. Ainsi, même si le rythme restera modeste, l'année se soldera par une croissance positive. En 2026, une véritable reprise pourra s'amorcer, portée par une nouvelle baisse des taux et la stabilisation de l'inflation, avec une progression de 2,4%. Enfin, en 2027, la consolidation de cette dynamique se traduira par une hausse de 3,2%, plaçant l'investissement des ménages légèrement au-dessus de son niveau de 2023.

L'investissement des entreprises non financières a reculé de 2,2% en 2024, pénalisé par la hausse des coûts de financement et une demande intérieure atone. En 2025, le mouvement restera négatif mais plus limité (-1,8%), grâce à l'amélioration progressive des perspectives de marché et à la détente des conditions de crédit, qui favoriseront une reprise graduelle des projets d'extension de capacité.

En 2026, la baisse sera quasi nulle (-0,4%) : la stabilisation durable des taux et le redressement de la demande mondiale encourageront un retour plus net vers les dépenses d'équipement et l'innovation, même si les marges continueront de peser sur les décisions d'investissement. En 2027, la tendance redeviendra positive (+0,8%), sans toutefois retrouver le niveau observé en 2023.

L'investissement public a progressé de 4,8% en 2024, soutenu par les plans de relance et les programmes d'infrastructures (transports, numérique). En 2025, il poursuivra sa croissance, mais à un rythme plus modéré (+1,2%), en raison du resserrement budgétaire et d'un recentrage sur l'équilibre des finances publiques. La dynamique ralentira en 2026, en lien avec la tenue des élections municipales. En 2027, avec la fin des ajustements budgétaires et le lancement de nouveaux chantiers liés à la transition écologique et à la modernisation des services publics, il retrouvera davantage de dynamisme (+3,1%).

Tableau n°3 : L'investissement des agents économiques <sup>(1)</sup>

	2023	2024	2025p	2026p
INVESTISSEMENT (FBCF)				
Ménages	- 8,0 %	- 5,4 %	+ 0,8 %	+ 2,4 %
Entreprises non financières	+ 2,4 %	- 2,2 %	- 1,8 %	- 0,4 %
Administrations publiques	+ 5,5 %	+ 4,8 %	+ 1,2 %	+ 0,1 %

Source : Comptes nationaux (INSEE)  
<sup>(1)</sup>Variations en Euros constants. p : Prévisions XERFI SPECIFIC

DÉFINITION FBCF :

La formation brute de capital fixe (FBCF) est un indicateur de la comptabilité nationale qui mesure le flux annuel d'investissements, essentiellement matériels, réalisés par les différents agents économiques.

- La FBCF des **ménages** est constituée à 75 % d'achats de logements (neufs ou anciens) et de dépenses de réparations importantes sur le logement.
- La FBCF des **entreprises** est composée d'achats de matériels destinés à la production (machines, véhicules, informatique, ...) ainsi que de brevets. La part des dépenses destinées au secteur du BTP est proche de 30 %.
- La FBCF des **administrations publiques** recouvre à près de 80 % les investissements destinés au secteur du BTP.



1.2. Le marché immobilier résidentiel

FIN DU PINEL ACTÉE POUR 2025

Après une année 2024 encore marquée par des ajustements baissiers, le marché résidentiel montre en 2025 des signes clairs de redressement. Les prix se stabilisent dans l'ancien (-0,2%) et repartent à la hausse dans le neuf (+1,4%), tandis que l'activité retrouve de l'élan : les transactions dans l'ancien atteignent 960 000 ventes (+13,6%), et les ventes de logements neufs progressent nettement, qu'il s'agisse des individuels (+32,4%) ou du collectif (+23,8%).

Cette reprise se prolongera en 2026, avec une accélération plus franche des prix (+4,8% dans l'ancien, +2,9% dans le neuf) et une forte dynamique des ventes, autant sur l'individuel (+10,2%) que sur le collectif (+23,7%).

En 2027, la tendance se consolidera : les prix continueront de croître à un rythme soutenu (+5,4% dans l'ancien, +4,4% dans le neuf), et les ventes individuelles poursuivront leur progression (+14,5%), tandis que le collectif se maintient à un niveau élevé, malgré un léger recul (-1,8%).

Pour rappel, le Pinel a pris fin au 31 décembre 2024.

Tableau n°4 : Les marchés immobiliers résidentiels (ancien et neuf)<sup>(1)</sup>

	2023	2024	2025p	2026p
Transactions Logements Anciens <sup>(2)</sup>	930	845	960	1 050
	- 20,1 %	- 9,3 %	+ 13,6 %	+ 9,1 %
Ventes Logements Neufs Individuels <sup>(2)</sup>	62	54	71	79
	- 39,3 %	- 13,4 %	+ 32,4 %	+ 10,2 %
Ventes Logements Neufs Collectifs <sup>(2)</sup>	69	51	63	77
	- 29,5 %	- 26,8 %	+ 23,8 %	+ 23,7 %

Sources : CGEDD, Ministère et Markemtron, p : Prévisions XERFI SPECIFIC.  
<sup>(1)</sup> France Métropolitaine – Prix Moyen Maisons et Appartements – Evolution en %.<sup>(2)</sup> Nombre en milliers

LA CONSTRUCTION DE LOGEMENTS NEUFS :  
REPRISE EN 2025 ET 2026, AJUSTEMENT EN 2027

Après une année 2024 encore marquée par un repli des mises en chantier, le logement individuel reprend des couleurs en 2025. Les projets redémarrent, soutenus par des conditions de crédit plus favorables et une confiance des ménages en amélioration. Les logements purs se stabilisera donc à 71 000 unités, tandis que les logements groupés progresseront à 47 000. Au total, les mises en chantier individuelles afficheront une hausse de 14,4% en 2025. La tendance se prolongera ensuite en 2026 (+8,9%) et se consolidera en 2027 (+8,2%), permettant au segment de retrouver un niveau supérieur à celui de 2023.

Le collectif bénéficie d'un contexte un peu différent :

après une quasi-stabilité en 2024 (+0,9%), il continue de croître en 2025 (+10,4%), porté par l'activation rapide de programmes déjà autorisés et par le maintien de dispositifs incitatifs. En 2026, la progression restera positive (+3,0%), avant un léger repli en 2027 (-2,0%), lié à l'épuisement progressif de l'« effet stock » de permis. La composante aidée et les résidences conservent toutefois un rôle moteur, contribuant à amortir la légère baisse du segment libre.

Au total, le volume global des mises en chantier se redressera nettement en 2025 (+11,9%) et poursuivra sa croissance en 2026 (+5,2%), avant de marquer une dynamique plus classique en 2027 (+2,0%). Ce redémarrage, porté par l'individuel mais également soutenu par le collectif, ouvre la voie à une reprise progressive et plus équilibrée de l'activité dans la construction neuve.

Tableau n°5 : Les logements neufs mis en chantier (DROM inclus)

	2023	2024	2025p
Logements totaux <sup>(1)</sup>	307	291	313
	- 23,0 %	- 5,2 %	+ 7,6 %
Individuels	131	107	118
	- 26,0 %	- 18,3 %	+ 10,3 %
Collectifs (y.c Résidences)	176	184	195
	- 21,1 %	+ 4,5 %	+ 6,0 %

Source : Ministère et Union pour l'Habitat Social. <sup>(1)</sup> Nombre de logements en milliers. p : Prévisions XERFI SPECIFIC.



### 1.3. Les locaux non résidentiels neufs

#### EN REPRISE PROGRESSIVE

Après un net recul en 2024, les mises en chantier de bâtiments publics enregistrent une nouvelle baisse marquée en 2025 (-11,0%). La stabilisation n'interviendra qu'en 2026 (-0,1%), avant un rebond plutôt attendu en 2027 (+4,6%), porté par la relance des programmes de rénovation et de constructions neuves dans le cadre des plans d'investissement publics.

Du côté du privé, la trajectoire est plus favorable : après la forte contraction de 2024, les mises en chantier repartent en 2025 (+4,3%), puis prolongeront la reprise en 2026 (+2,6%) et 2027 (+1,8%). Cette évolution recouvre toutefois des profils contrastés : le secteur des bureaux continue de s'éroder jusqu'en 2027, atteignant cependant un niveau

plancher ; le commerce connaîtra un rebond marqué en 2025 (+13,1%), suivi d'une croissance plus modérée ; l'industrie ne retrouvera un rythme positif qu'en 2026 (+4,1%), après plusieurs années de recul ; les entrepôts affichent une reprise régulière dès 2025, portée par la dynamique du e-commerce ; enfin, les autres segments (agricole, hôtellerie, artisanat...) progressent de manière constante sur l'ensemble de la période.

Au total, après être tombées à 20,0 millions de m<sup>2</sup> en 2024, les mises en chantier de bâtiments non résidentiels repartent en 2025 (+1,4%) et poursuivront une croissance progressive en 2026 (+2,1%) et 2027 (+2,8%). Si le secteur public pèse encore sur l'activité en 2025, c'est bien le privé – en particulier la logistique, le commerce, l'hôtellerie et, à partir de 2026, l'industrie – qui soutient le redressement global, alors que les bureaux semblent structurement orientés à la baisse.

**Tableau n°6 : Les bâtiments non résidentiels mis en chantier (DROM inclus)**

	2023	2024	2025p
Total bâtiments non résidentiels	22,39	20,02	20,30
	- 15,0 %	- 10,6 %	+ 1,4 %
Publics	4,01	3,86	3,44
	- 5,5 %	- 3,7 %	- 11,0 %
Privés	18,38	16,16	16,86
	- 16,8 %	- 12,1 %	+ 4,3 %

Source : Ministère. Surface PLANCHER réalisée en millions de m<sup>2</sup>. Évolution annuelle. p : Prévisions XERFI SPECIFIC

### 1.4. Travaux publics

#### STABLES SUR LE LONG TERME

Après une année 2024 positive (+2,7%), le secteur des travaux publics sera nettement moins dynamique en 2025 (-2,1%), sous l'effet conjugué du ralentissement des marchés attribués, des contraintes budgétaires pesant sur les collectivités locales, du coût élevé du financement et des matériaux, ainsi que de l'attentisme lié aux échéances électorales.

En 2026, l'activité des travaux publics devrait légèrement se contracter, freinée par le cycle électoral. En effet, les élections municipales entraînent traditionnellement un ralentissement des décisions d'investissement, les collectivités reportant une partie de leurs projets. Cette période d'attentisme pèsera sur le volume de marchés attribués et donc sur l'activité du secteur.

En 2027, le volume des travaux publics marquera une légère reprise (+1,6%).

**Tableau n°7 : Travaux publics : Volume de travaux réalisés et coûts**

	2023	2024	2025p
Travaux publics	+ 3,9 %	+ 2,7 %	- 2,1 %
Index TP01	+ 2,2 %	+ 0,5 %	+ 1,3 %

Sources : FNTF, INSEE. P : Prévisions XERFI SPECIFIC

**Note importante :** Les données relatives à l'activité dans le secteur des Travaux publics ont été retraitées sur l'ensemble de l'historique dans le but de fournir une image mieux adaptée de ce marché.

1.5. Synthèse

Après un recul marqué en 2024 (-5,0%), l'activité dans le bâtiment restera donc **en baisse en 2025** (-4,0%). La construction neuve constituera le principal frein, avec un repli de -6,7%, affectant autant le logement (-11,1%) que le non résidentiel (-2,6%).

L'entretien-amélioration poursuivra également sa contraction en 2025 (-1,3%), touchant légèrement plus le logement (-1,3%) que le non résidentiel (-1,1%).

À partir de 2026, le secteur retrouvera une **dynamique positive, avec une croissance globale de +2,5% en 2026 et +3,0% en 2027**. La construction neuve rebondira fortement (+3,9% en 2026 et +4,2% en 2027), portée par le logement (+5,3% puis +5,6%) et le non résidentiel (+2,2% puis +2,8%).

L'entretien-amélioration se relèvera également (+1,0% en 2026 et +1,8% en 2027), soutenu autant par le logement (+1,0% puis +1,9%) que par le non résidentiel (+1,2% puis +1,7%).

Ainsi, bien que la reprise reste hétérogène selon les segments, **le secteur du bâtiment dans son ensemble retrouve progressivement des perspectives plus favorables à l'horizon 2027 (+3,0%)**, avec un redressement graduel de la construction neuve et un retour au positif pour l'entretien-amélioration. Ce scénario demeure toutefois tributaire d'aléas politiques et institutionnels, susceptibles d'infléchir le rythme de la reprise.

Tableau n°8 : Synthèse de l'acticité CONSTRUCTION (Volume de travaux réalisés)

	2023	2024	2025p	2026p
BÂTIMENT	- 1,0 %	- 5,0 %	- 4,0 %	+ 2,5 %
dont :				
Construction Neuve	- 2,3 %	- 9,0 %	- 6,7 %	+ 3,9 %
- Logement	- 3,4 %	- 13,9 %	- 11,1 %	+ 5,3 %
- Non résidentiel	- 0,7 %	- 2,8 %	- 2,6 %	+ 2,2 %
Entretien Amélioration	- 0,3 %	- 0,9 %	- 1,3 %	+ 1,0 %
- Logement	+ 0,7 %	- 0,7 %	- 1,3 %	+ 1,0 %
- Non résidentiel	+ 0,7 %	- 1,4 %	- 1,1 %	+ 1,2 %
TRAVAUX PUBLICS	+ 3,9 %	+ 2,7 %	- 2,1 %	- 0,6 %
Ensemble CONSTRUCTION	- 0,2 %	- 3,5 %	- 3,6 %	+ 1,9 %

Source : XERFI SPECIFIC. p : Prévisions XERFI SPECIFIC.

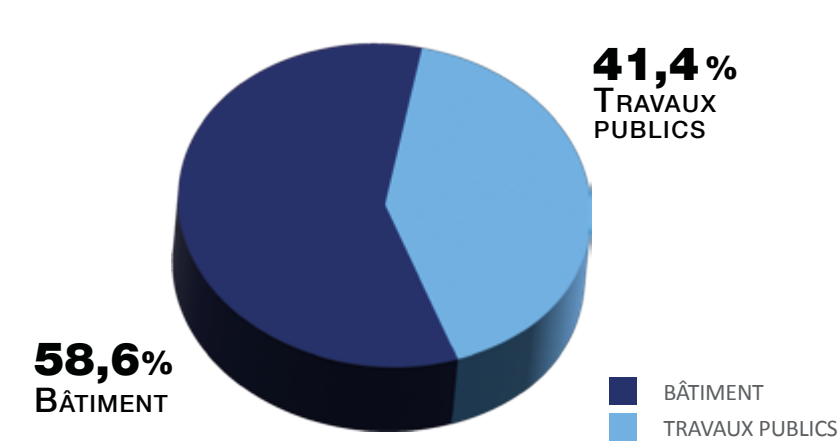


## 2. RÉSULTATS DE L'ENQUÊTE : VENTES DES PRODUITS EN BÉTON

### 2.1. Données générales

Chiffre d'affaires 2024 en milliards d'€ HT - Départ usine			
2,9 Milliards d'€		100 %	
Bâtiment		Travaux publics	
1,7 Milliards d'€	58,6 %	1,2 Milliards d'€	41,4 %

#### CHIFFRES D'AFFAIRES PAR TYPE D'OUVRAGES



#### RAPPEL MÉTHODOLOGIQUE

Pour que les résultats affichés reflètent la totalité du marché (2,92 milliards d'euros), les données collectées (2,24 milliards d'euros) ont été réévaluées en appliquant l'évolution constatée chez les répondants aux enquêtes 2024 par rapport à 2023 (-8,1%).

À noter que le chiffre d'affaires cumulé des adhérents de la FIB représente 95% des données collectées, soit 2,13 milliards d'euros.

#### DONNÉES GÉNÉRALES

	2016	2017	2018	2019	2020	2021	2022	2023	2024	24/23
CA HT Départ usine (en K€) <sup>(1)(2)</sup>	2 367 282	2 485 646	2 597 500	2 748 155	2 800 695	3 089 167	3 267 909	3 181 172	<b>2 922 591</b>	- 8,1%
Production vendue (en Kt)	19 099	20 073	20 033	20 874	20 562	21 932	21 742	19 722	<b>17 439</b>	- 11,6%
Effectif physique total <sup>(3)</sup>	17 321	18 083	17 739	18 768	19 199	19 007	19 311	19 056	<b>18 484</b>	- 3,0%
Nombre d'établissements	771	761	749	738	722	704	696	670	<b>655</b>	- 2,2%
PRODUCTIVITÉ										
Tonnes/Personnels de production	1 750	1 771	1 801	1 772	1 831	2 007	2 000	1 837	<b>1 682</b>	- 8,4%
Tonnes/Heures travaillées	1,068	1,097	1,111	1,103	1,126	1,119	1,150	1,019	<b>0,952</b>	- 6,6%

<sup>(1)</sup> Uniquement Produits Fabriqués.

<sup>(2)</sup> En Euros courants.

<sup>(3)</sup> Il comprend l'effectif salarié et le personnel mis à disposition de l'établissement, ramenés à un nombre d'agents employés à temps plein.

#### RAPPEL MÉTHODOLOGIQUE

Pour que les résultats affichés reflètent la totalité du marché (2,92 milliards d'euros), les données collectées (2,24 milliards d'euros) ont été réévaluées en appliquant l'évolution constatée chez les répondants aux enquêtes 2024 par rapport à 2023 (-8,1%).

À noter que le chiffre d'affaires cumulé des adhérents de la FIB représente 95 % des données collectées, soit 2,13 milliards d'euros.

Attention : le différentiel valeur-volume n'indique pas entièrement une inflation des tarifs des produits en béton. En effet, le mix produit est tellement important que d'autres facteurs (matières premières, main d'œuvre, ...) entrent en ligne de compte.

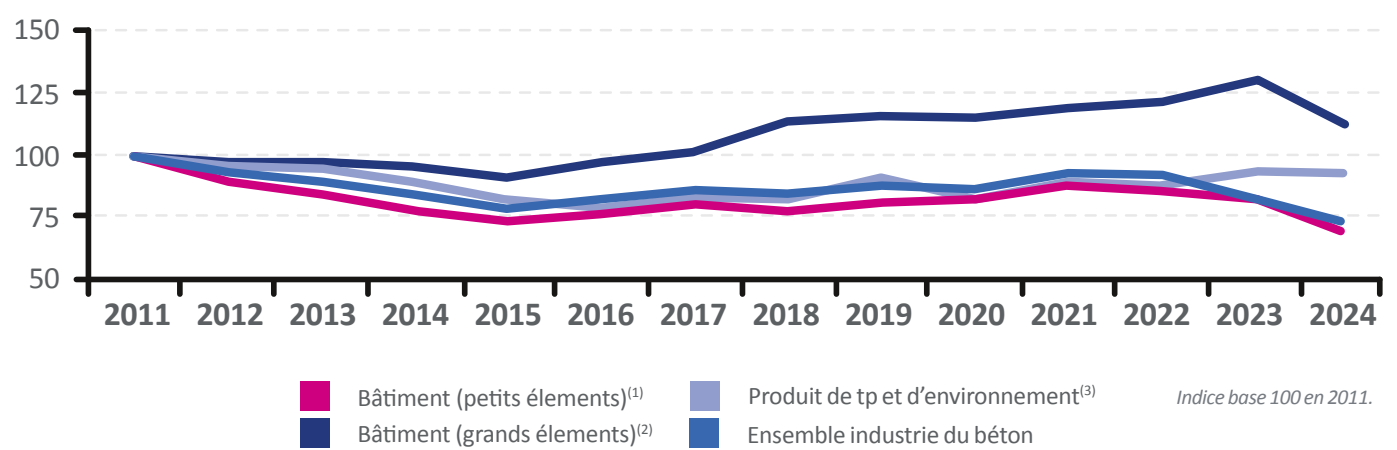


2.2. Structure de ventes

	EN TONNAGE VENDU			EN EUROS (COURANTS)		
	Structure 2024	Structure 2023	Écarts 2024/23	Structure 2024	Structure 2023	Écarts 2024/23
Petits éléments de construction	44,8 %	47,6 %	- 2,8 %	22,0 %	23,6 %	- 1,6 %
Grands éléments de construction	19,9 %	20,6 %	- 0,7 %	37,0 %	38,4 %	- 1,4 %
Sous-Total Bâtiment	64,7 %	68,2%	- 3,5 %	59,0 %	2,0 %	- 3,0 %
Produits de TP et d'environnement	35,3 %	31,8 %	+ 3,5 %	41,0 %	38,0 %	+ 3,0 %
Total Général	100,0 %	100,0 %	-	100,0 %	100,0 %	-

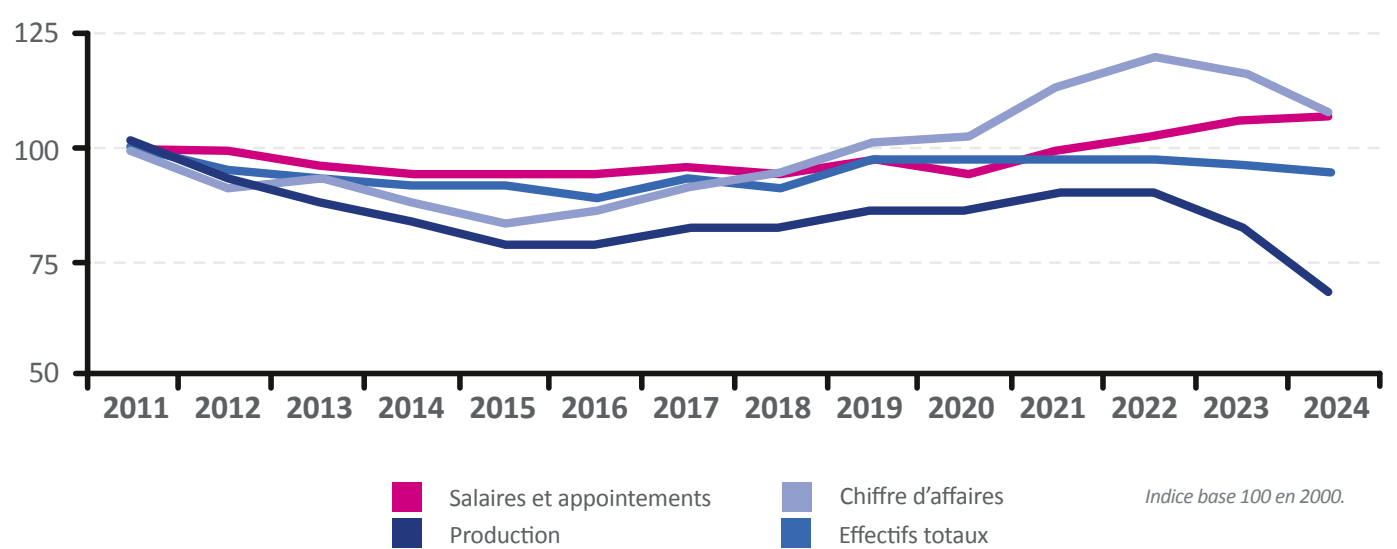
2.3. Évolution des produits en béton

PAR GRANDES CATÉGORIES (EN TONNES)



<sup>(1)</sup> Blocs, poutrelles, hourdis, tuiles.  
<sup>(2)</sup> Éléments de structure, grands planchers, éléments de murs, conduits et gaines, éléments de construction légers, divers.  
<sup>(3)</sup> Tuyaux et accessoires, produits pour épuration, produits de voirie, clôtures, réseaux et divers (éléments de stockage, produits d'ornementation et de jardins, monuments et accessoires funéraires, etc).

PRODUITS EN BÉTON

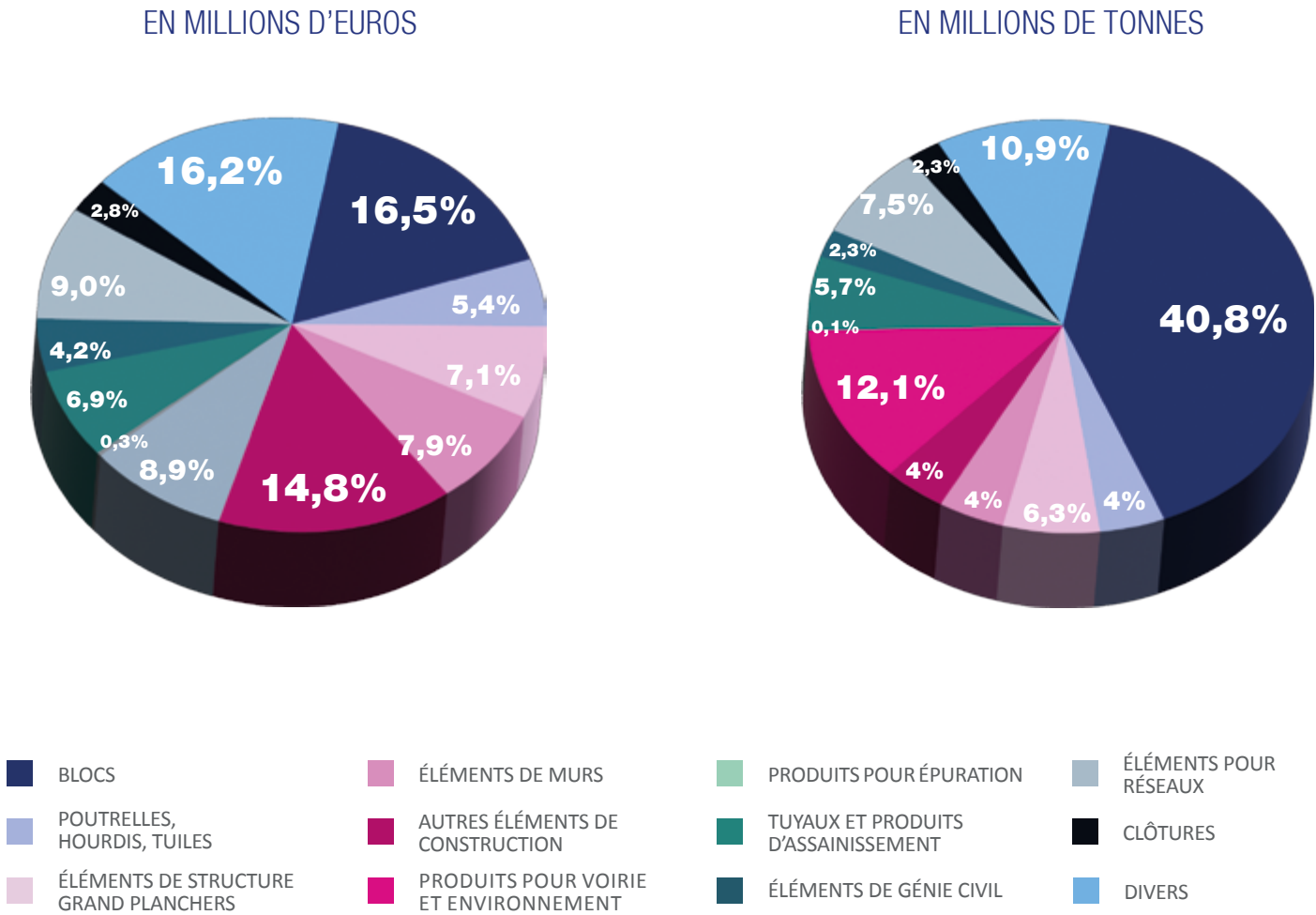


2.4. Répartition par familles de produits (chiffres d'affaires et volumes)

	CA HT (millions €)	Ventes (Millions T)	Évolution 2024/2023 (en CA)	Évolution 2024/2023 (en Tonnage)
Blocs	483,5	7,1	- 10,4 %	- 15,1 %
Poutrelles-Hourdis-Tuiles	158,1	0,7	- 24,5 %	- 31,3 %
Éléments de structure - Grands planchers	207,1	1,1	- 11,7 %	- 15,6 %
Éléments de murs*	229,9	0,7	- 8,7 %	- 9,1 %
Autres éléments de construction	431,3	0,7	- 10,8 %	- 15,7 %
Produits pour voirie et environnement	261,0	2,1	+ 3,6 %	+ 0,5 %
Produits pour épuration	9,4	0,02	- 9,7 %	- 15,1 %
Tuyaux et produits d'assainissement	201,1	1,0	- 5,1 %	- 7,2 %
Éléments de génie civil	123,5	0,4	- 1,7 %	- 5,1 %
Éléments pour réseaux	263,0	1,3	- 0,9 %	- 0,1 %
Clôtures	81,0	0,4	- 2,5 %	- 0,3 %
Divers BTP <sup>(1)</sup>	473,8	1,9	- 7,9 %	- 9,5 %

\* **Avertissement** : les catégories surlignées sont affichées à titre indicatif. Le seuil de représentativité étant insuffisant (< 50 %), les résultats ne peuvent pas être interprétés comme statistiquement fiables.

<sup>(2)</sup> Cette rubrique inclut les produits non répertoriés dans le questionnaire de l'enquête annuelle de branche « produits en béton »



## POIDS DES FAMILLES EN TONNAGE

(DONNÉES ÉVALUÉES SUR LA BASE DES RÉPONSES DE L'ENQUÊTE 2024)

			2024		2023	
			Ventes (en T)	%	Ventes (en T)	%
VENTES TOTALE DES PRODUITS EN BÉTON <b>17 438 606 T.</b> <b>100,0 %</b>	PETITS ÉLÉMENTS DE CONSTRUCTION <b>7 811 907 T.</b> <b>44,8 %</b>	Blocs	<b>7 142 040</b>	<b>41,0 %</b>	8 413 966	42,7 %
		Poutrelles - Hourdis - Tuiles	<b>669 867</b>	<b>3,8 %</b>	975 367	4,9 %
	GRANDS ÉLÉMENTS DE CONSTRUCTION <b>3 471 144 T.</b> <b>19,9 %</b>	Éléments de structure Grand planchers	<b>1 125 630</b>	<b>6,5 %</b>	1 334 146	6,8 %
		Éléments de murs*	<b>744 209</b>	<b>4,3 %</b>	818 921	4,2 %
		Escaliers	<b>141 004</b>	<b>0,8 %</b>	174 286	0,9 %
		Éléments de structure bâtiment	<b>526 240</b>	<b>3,0 %</b>	618 236	3,1 %
		Conduits et gaines	<b>24 168</b>	<b>0,1 %</b>	28 095	0,1 %
		Divers <sup>(1)</sup>	<b>909 893</b>	<b>5,2 %</b>	1 076 880	5,5 %
	PRODUITS TP ET D'ENVIRONNEMENT <b>6 155 555 T.</b> <b>35,3 %</b>	Produits pour voirie et environnement	<b>2 149 677</b>	<b>12,3 %</b>	2 139 146	10,8 %
		Épuration	<b>23 654</b>	<b>0,1 %</b>	27 861	0,1 %
		Tuyaux et produits d'assainissement	<b>1 027 754</b>	<b>5,9 %</b>	1 107 571	5,6 %
		Éléments de génie civil	<b>359 031</b>	<b>2,1 %</b>	378 519	1,9 %
		Éléments pour Réseaux <sup>(2) (3)</sup>	<b>1 264 336</b>	<b>7,3 %</b>	1 265 487	6,4 %
		Clôtures	<b>351 468</b>	<b>2,0 %</b>	352 392	1,8 %
		Divers <sup>(1)</sup>	<b>979 635</b>	<b>5,6 %</b>	1 011 515	5,1 %

<sup>(1)</sup> Cette rubrique inclut les produits non répertoriés dans le questionnaire de l'enquête annuelle de branche « produits en béton »<sup>(2)</sup> Y compris les chambres de tirage (Telecom)<sup>(3)</sup> Y compris les traverses SNCF\* **Avertissement :** les catégories surlignées sont affichées à titre indicatif. Le seuil de représentativité étant insuffisant (< à 50 %), les résultats ne peuvent pas être interprétés comme statistiquement fiables (mais non soumis au secret statistique).



POIDS DES FAMILLES EN VALEUR (CA)  
(DONNÉES ÉVALUÉES SUR LA BASE DES RÉPONSES DE L'ENQUÊTE 2024)

			2024		2023	
			Ventes (en M.€)	%	Ventes (en M.€)	%
<b>VENTES TOTALE DES PRODUITS EN BÉTON</b> <b>2 922,6 M.€.</b> <b>100,0 %</b>	<b>PETITS ÉLÉMENTS DE CONSTRUCTION</b> <b>641,6 M.€.</b> <b>22,0 %</b>	Blocs	483,5	16,6 %	536,8	17,0 %
		Poutrelles - Hourdis - Tuiles	158,1	5,4 %	209,4	6,6 %
	<b>GRANDS ÉLÉMENTS DE CONSTRUCTION</b> <b>1 082,3 M.€</b> <b>37,0 %</b>	Éléments de structure Grand planchers	207,1	7,1 %	234,4	7,4 %
		Éléments de murs*	229,9	7,9 %	251,7	7,9 %
		Escaliers	180,6	6,2 %	204,7	6,4 %
		Éléments de structure bâtiment	243,6	8,3 %	270,4	8,5 %
		Conduits et gaines	7,1	0,2 %	8,4	0,3 %
		Divers <sup>(1)</sup>	214,0	7,3 %	252,9	7,9%
	<b>PRODUITS TP ET D'ENVIRONNEMENT</b> <b>1 198,7 M.€</b> <b>41,0 %</b>	Produits pour voirie et environnement	261,0	8,9 %	251,8	7,9 %
		Épuration	9,4	0,3 %	10,4	0,3 %
		Tuyaux et produits d'assainissement	201,1	6,9 %	212,0	6,7 %
		Éléments de génie civil	123,5	4,2 %	125,7	4,0 %
		Éléments pour Réseaux <sup>(2) (3)</sup>	263,0	9,0 %	265,2	8,3 %
		Clôtures	80,9	2,8 %	83,0	2,6 %
		Divers <sup>(1)</sup>	259,8	8,9 %	261,4	8,2 %

<sup>(1)</sup> Cette rubrique inclut les produits non répertoriés dans le questionnaire de l'enquête annuelle de branche « produits en béton »

<sup>(2)</sup> Y compris les chambres de tirage (Telecom)

<sup>(3)</sup> Y compris les traverses SNCF

**\*Avertissement :** les catégories surlignées sont affichées à titre indicatif. Le seuil de représentativité étant insuffisant (< à 50 %), les résultats ne peuvent pas être interprétés comme statistiquement fiables (mais non soumis au secret statistique).

## 2.5. Détail des résultats nationaux

Code produit	Composants pour le bâtiment	Unité	Montant des facturations HT (en K.€)	% de variation 2024/2023	Quantité	% de variation 2024/2023	Représenta-tivité en quantité <sup>(1)</sup>
BLOCS							
1110	Blocs de granulats courants à maçonner (standard et accessoires)	t	CA Global blocs 483 538 <sup>(2)</sup>	Évolution globale - 10,4 % <sup>(2)</sup>	5 647 072	- 16,2 %	75 %
1120	Blocs de granulats courants à coller (standard et accessoires)	t			234 739	- 18,4 %	89 %
1130	Blocs de béton cellulaires	t			Secret statistique*		
1150	Blocs à bancher	t			685 248	- 9,9 %	-
1160	Blocs spéciaux	t			518 456	- 6,5 %	-
1170	Blocs béton autres (bloc de parement...)	t			36 416	- 16,9 %	-
1140	Blocs isolants	t			20 098	- 29,9 %	-
TUILES							
4600	Tuiles	millier	Secret statistique*				
PLANCHERS							
2200	Entrevous en béton de granulats courants et légers	t	16 458	- 28,5 %	299 853	- 31,1 %	82 %
2110 / 2120	Poutrelles en béton précontraint et en béton armé	MI	141 686	- 24,0 %	20 556 337	- 31,5 %	53 %
2310 / 2320	Prédalles en béton précontraint et en béton armé	m²	152 401	- 10,0 %	6 279 554	- 13,9 %	46 %
2330	Dalles de planchers (Dalles alvéolées, pleines, tubulaires...)	m²	54 652	- 16,0 %	896 419	- 20,5 %	53 %
ÉLÉMENTS DE MURS							
4110	Panneaux (éléments de hauteur ou plus (panneaux pleins, trumeaux, pignons, panneaux en croix...), panneaux baies (avec balcons, loggias, et autres, éléments de hauteur inférieure à l'étage (allèges, meneaux, plaques de revêtement...)).	m²	68 310	- 4,1 %	829 602	- 10,3 %	18 %
4120	Éléments complémentaires (comprenant : encadrements de baies monoblocs ou par éléments, pièces d'appuis de fenêtres, linteaux, bandeaux lisses, corniches, acrotères, garde-corps de balcon)	t	59 162	- 15,0 %	161 382	- 18,6 %	97 %
4200	Éléments de murs intérieurs et de cloisons (refends et cloisons)	m²	Secret statistique*				
4500	Éléments tridimensionnels (comprenant blocs et cellules techniques (comportant une surface habitable, gaines techniques (passages de conduites ou canalisations diverses, ascenseurs, placards...) sauf les éléments comportant des conduits aérauliques (fumée, ventilation))	t	Secret statistique*				
4560	Murs à coffrage intégré (MCI) /prémurs	m²	102 414	- 7,6 %	1 501 708	- 3,6 %	-
4570	Murs à coffrage intégré isolant (MCII) / prémurs isolants	m²	Secret statistique*				
4820	Eléments en béton cellulaire, comprenant les éléments de couvertures autres que ceux repris à la rubrique «tuiles»	t	Secret statistique*				
ESCALIER							
4410	Supports (limons, supports intermédiaires, ...)	t	55 621	- 15,6 %	134 009	- 19,4 %	72 %
4420	Marches indépendantes, y compris pour escaliers hélicoïdaux à noyau central.	m	124 958	- 10,0 %	233 174	- 12,8 %	99 %
ÉLÉMENTS DE STRUCTURE DE BÂTIMENT							
4811 / 4812	Poutres de structure, poteaux et pannes (béton armé et précontraint)	ml	230 650	- 11,4 %	1 915 010	- 17,5 %	81 %
4813	Autres (plots, semelles...)	t	12 964	+ 28,2 %	47 488	+ 25,2 %	19 %
CONDUITS ET GAINES AÉRAULIQUES							
3100	Conduits de Fumée (boisieux et éléments de hauteur d'étage, simples ou multiples...)	t	997	- 1,0 %	3830	+ 0,9 %	35 %
3200 / 3500 / 3600	Autres conduits : ventilations (en petits éléments, hauteur d'étage, simples ou multiples, quelle que soit la section), de vide-ordures, composites de hauteur d'étage (comprenant au moins deux natures de conduits), aspirateurs anti-refouleurs	t	6 153	- 16,9 %	20 339	- 16,3 %	99 %
PRODUITS DIVERS <sup>(3)</sup>							
	Autres produits bâtiment	t	213 982	- 15,4 %	909 893	- 15,5 %	-

<sup>(1)</sup> Représentativité en volume : les tonnages affichés correspondent aux données issues des enquêtes annuelles. La représentativité en volume calcule l'importance de ces retours comparée aux résultats de l'année 2015 (dernières données globales de marché). <sup>(2)</sup> Il n'a pas été possible de disposer des CA par familles de bloc béton. Le chiffre présenté est donc l'agrégation de tous les blocs, sauf les blocs de béton cellulaires (résultats soumis aux règles du secret statistique).

<sup>(3)</sup> Cette rubrique inclut les produits non répertoriés dans le questionnaire de l'enquête annuelle de branche « produits en béton ».

\* Secret Statistique : Aucun résultat n'est publié lorsqu'il concerne trois entreprises ou moins, et lorsqu'une entreprise contribue à elle seule à plus de 85% de ce résultat. (Cadre légal du secret statistique et de la protection des données – méthodologie INSEE).

Code produit	Composants pour le bâtiment	Unité	Montant des facturations HT (en K.€)	% de variation 2024/2023	Quantité	% de variation 2024/2023	Représenta-tivité en quantité <sup>(1)</sup>
PRODUITS POUR VOIRIE ET ENVIRONNEMENT							
6500	Pavés (hors pavés drainants, pavés à écarteurs et dalles gazon)	m²	40 978	+ 7,2 %	2 785 299	+ 7,0 %	85 %
6510	dont Pavés avec une épaisseur inférieure à 6 cm	m²	4 989	+ 34,5 %	405 689	+ 35,2 %	-
6520	dont Pavés avec une épaisseur supérieure ou égale à 6 cm	m²	22 158	- 8,7 %	1 376 743	- 11,2 %	-
6530	Pavés drainants, pavés à écarteurs et dalles gazon	m²	12 380	+ 8,5 %	652 686	+ 9,1 %	-
6200 /6310	Bordures et caniveaux (dont caniveaux de chaussée et bordurettes)	t	97 477	+ 2,8 %	1 162 248	- 1,7 %	76 %
6600	Dalles (pressées, hors pierres reconstituées)	m²	44 053	- 7,2 %	3 059 260	- 5,9 %	84 %
6860	Mobilier urbain en béton	t	52 509	+ 10,0 %	137 542	+ 11,1 %	99 %
6870	Produits pour signalisation et balisage, produits divers (bornes, socles, plots, balises, bordures de quai, revêtement de perrés, cales marines, ...)	t	13 587	+ 12,0 %	66 430	+ 12,2 %	70%
ÉQUIPEMENTS D'ÉPURATION							
7100	Fosses septiques, épurateurs, séparateurs, décanteurs	t	9 397	- 9,7 %	23 654	- 15,1 %	55 %
TUYAUX, PRODUITS D'ASSAINISSEMENT							
5100 /5220 /5311	Tuyaux armés (dont tuyaux à pression intérieure, tuyaux ovoïdes, tuyaux circulaires d'assainissement	t	24 746	- 11,0 %	207 062	- 16,0 %	74 %
5212 / 5312	Tuyaux non armés	t	8 507	- 4,1 %	66 633	- 9,2 %	99 %
5501	Regards	t	103 122	- 8,1 %	436 675	- 11,6 %	99 %
5502	Boîtes de branchement et d'inspection, chambres de bouches d'égout	t	32 755	- 1,2 %	139 931	+ 0,8 %	99 %
5600	Têtes d'aqueducs	t	4 258	+ 5,0 %	24 950	+ 12,0 %	-
5340 /5500	Autres tuyaux, pièces de raccords et autres produits	t	27 694	+ 7,0 %	152 503	+ 15,0 %	99 %
ÉLÉMENTS DE GÉNIE CIVIL							
4831 /4832	Poutres de ponts et autres éléments de structure de génie civil	ml	18 478	+ 18,0 %	86 588	+ 23,0 %	99 %
4835	Murs anti bruits	m²	Secret statistique*				
4840	Soutènement	t	67 201	- 2,4 %	202 857	- 0,8 %	88 %
4841	Voussoirs	t	37 858	- 8,0 %	134 527	- 14,0 %	88 %
ÉLÉMENTS POUR RÉSEAUX							
6400	Caniveaux hydrauliques et autres (pour fossés, irrigations, descentes, dalots, câbles et canalisations....)	t	17 333	- 3,2 %	44 542	+ 3,0 %	44 %
4850	Traverses de chemin de fer	t	Secret statistique*				
9200	Supports pour lignes aériennes (électricité, relais hertzien, éoliennes), candélabres, mâts : en Béton Armé, en Béton Précontraint	t	38 777	- 2,3 %	10,3 826	- 1,0 %	-
9340	Chambres de télécommunication et éléments pour transformateurs, coffrets, bornes pavillonnaires...	t	24 303	- 3,1 %	106 287	- 1,3 %	80 %
CLÔTURES, ÉLÉMENTS DE CONSTRUCTION LÉGERS, STOCKAGE, PRODUITS POUR L'AGRICULTURE							
9320	Éléments de stockage (Silos, cloisons mobiles, ...)	m²	12 893	- 13,3 %	88 204	- 16,9 %	91 %
9100	Clôtures et poteaux de clôtures (comprenant panneaux pleins et ajourés, lissage, poteaux (poteaux à feuillures, poteaux pour fils ou grillage, poteaux pour clôtures mixtes), éléments annexes de clôtures (couronnements de murs et de panneaux, éléments de fondations, plots pour poteaux)	t	55 354	+ 0,7 %	268 659	+ 0,5 %	93 %
9330	Produits pour l'agriculture : abreuvoirs, auges, mangeoires, séparation de stalles, logettes, cases, clapiers...	t	12 649	- 3,6 %	60 759	+ 3,8 %	57 %
9310	Éléments manportables (ECL) pour constructions industrialisées (garages, abris, baraques de chantiers...)	t	Secret statistique*				
PRODUITS DIVERS							
9440	Monuments et accessoires funéraires	t	10 287	- 20,6 %	40 386	- 16,0 %	53 %
9500	Divers (éléments et appareils sanitaires, produits d'ornementation et jardins, autres produits divers en béton).	t	157 792	- 6,4 %	711 775	- 5,6 %	99 %
	Autres produits TP <sup>(3)</sup> .	t	259 785	- 0,6 %	979 635	- 3,2 %	-

<sup>(1)</sup> Représentativité en volume : les tonnages affichés correspondent aux données issues des enquêtes annuelles. La représentativité en volume calcule l'importance de ces retours comparée aux résultats de l'année 2015 (dernières données globales de marché). <sup>(2)</sup> Il n'a pas été possible de disposer des CA par familles de bloc béton. Le chiffre présenté est donc l'agrégation de tous les blocs, sauf les blocs de béton cellulaires (résultats soumis aux règles du secret statistique). <sup>(3)</sup> Cette rubrique inclut les produits non répertoriés dans le questionnaire de l'enquête annuelle de branche « produits en béton ».

\*Secret Statistique : Aucun résultat n'est publié lorsqu'il concerne trois entreprises ou moins, et lorsqu'une entreprise contribue à elle seule à plus de 85% de ce résultat. (Cadre légal du secret statistique et de la protection des données – méthodologie INSEE).



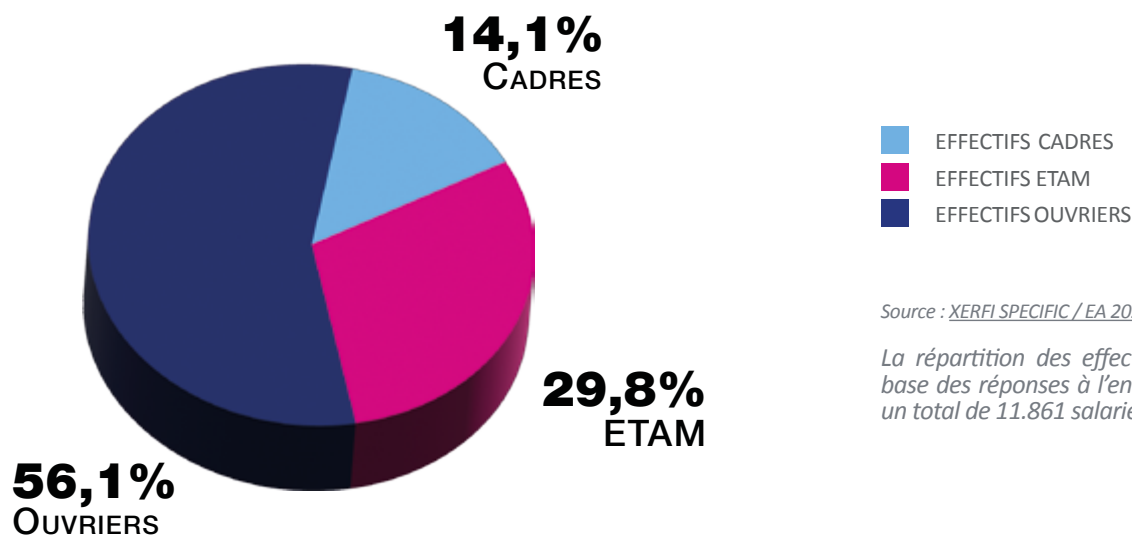
### 3. DÉMOGRAPHIE ET STRUCTURE DES INDUSTRIES DU BÉTON

#### 3.1. Nombre d'entreprises, effectifs, heures de travail

	2020	2021	2022	2023	2024	% 2024/2023
Nombre d'entreprises	461	437	433	431	420	- 2,6 %
Nombre d'établissements	722	704	696	670	655	- 2,2 %
Effectifs physiques <sup>(1)</sup>	19 199	19 007	19 311	19 056	18 484	- 3,0 %
Heures de travail (en 1 000 heures)	18 263	19 596	18 910	19 352	18 326	- 5,3 %

<sup>(1)</sup> Il comprend l'effectif salarié et le personnel mis à disposition de l'établissement, ramenés à un nombre d'agents employés à temps plein.

#### DÉTAILS DES EFFECTIFS



Source : XERFI SPECIFIC / EA 2024

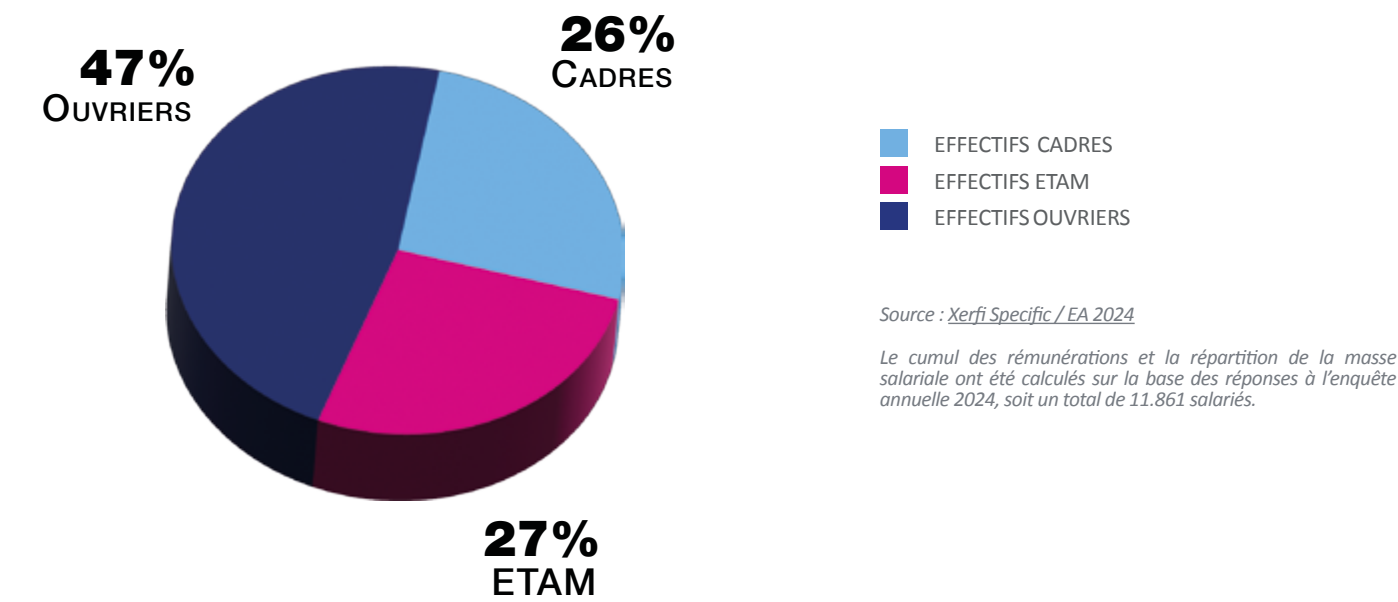
La répartition des effectifs a été calculée sur la base des réponses à l'enquête annuelle 2024, soit un total de 11.861 salariés.



3.2. Rémunérations

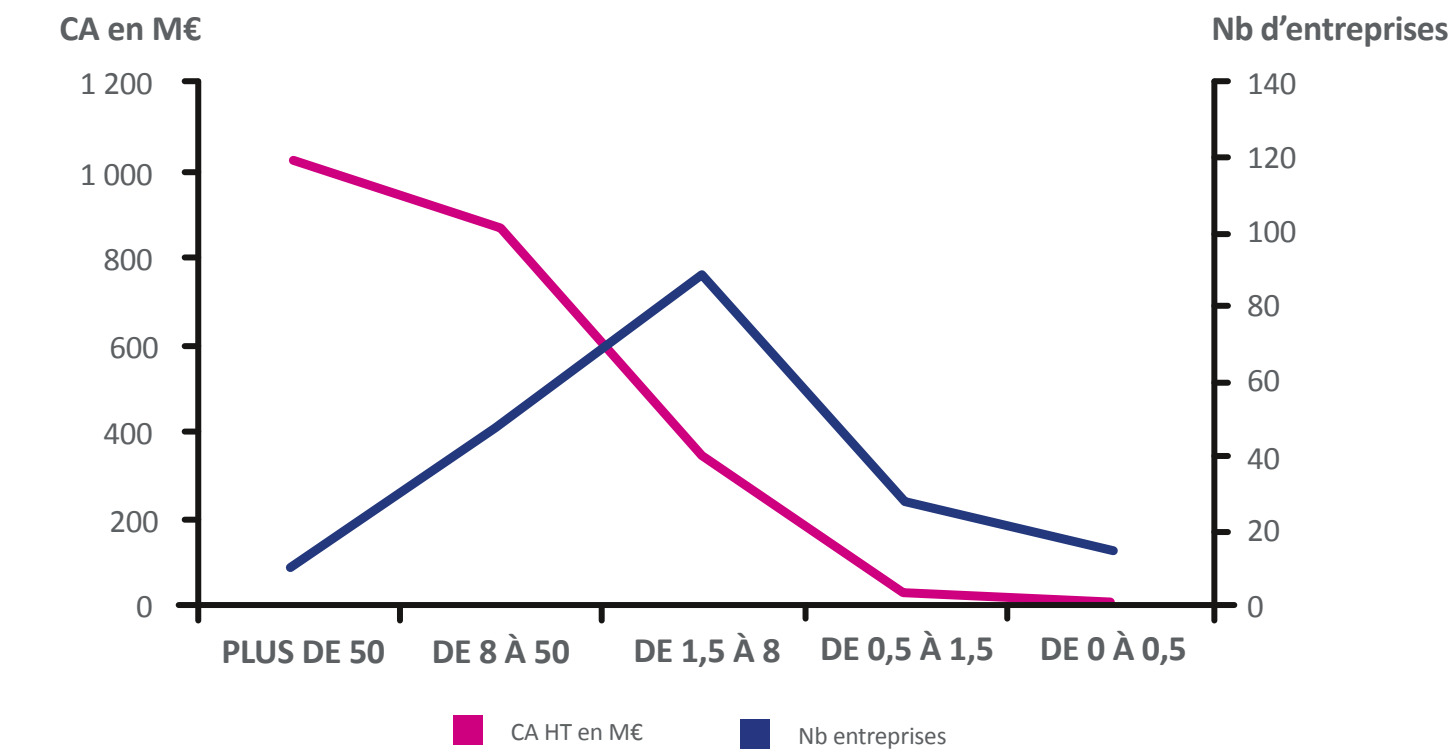
	2020	2021	2022	2023	2024	% 2024/2023
Rémunérations cadres (en K€)	132 944	141 718	144 269	144 665	<b>149 873</b>	<b>+ 3,6 %</b>
Rémunérations ETAM (en K€)	132 561	142 901	149 617	153 700	<b>157 389</b>	<b>+ 2,4 %</b>
Rémunérations Ouvriers (en K€)	252 492	263 854	273 617	287 653	<b>277 010</b>	<b>- 3,7 %</b>
TOTAL	517 997	548 473	556 792	584 653	<b>584 272</b>	<b>+ 0,1 %</b>

DÉTAILS DES EFFECTIFS



3.3. Structure des entreprises répondantes

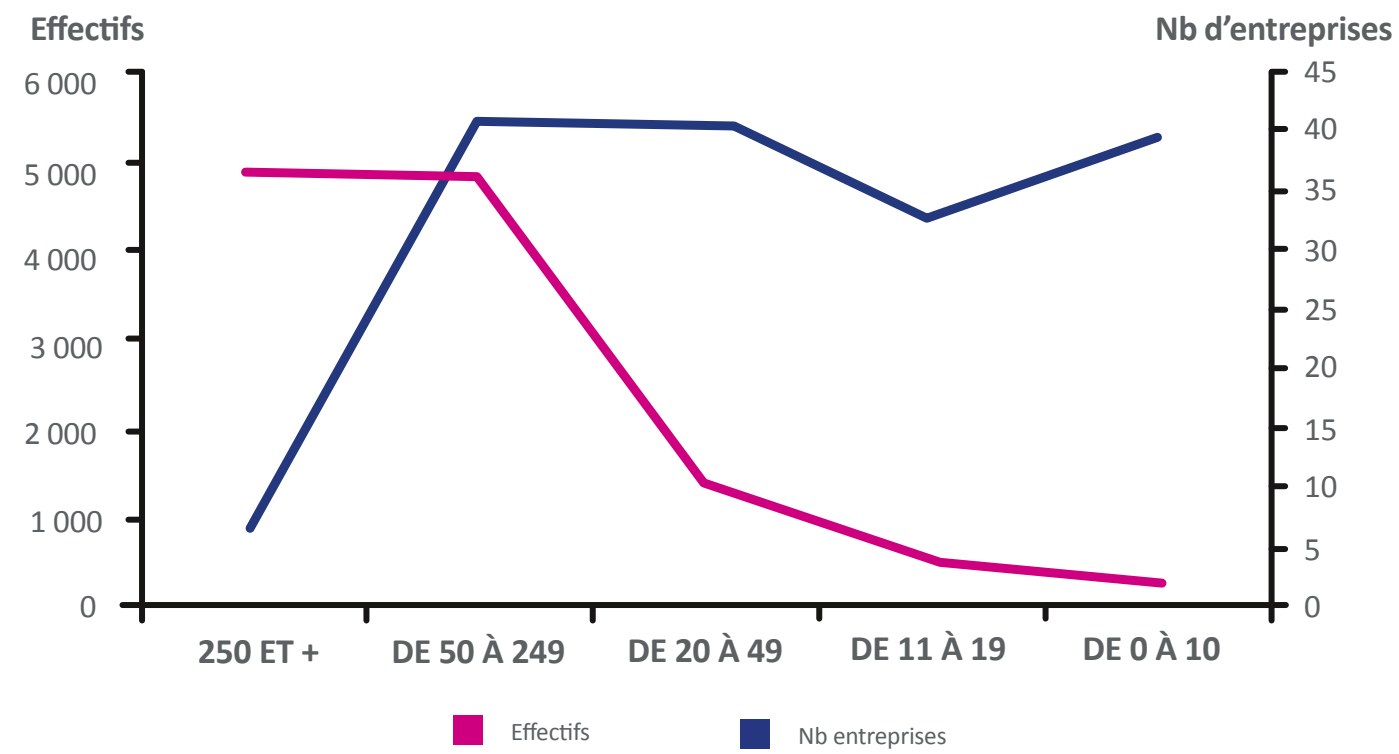
EN CHIFFRE D'AFFAIRES



Classes de CA HT (en M€)	Nb d'entreprises	Cumul Nb d'entreprises	% classes	% cumulé	CA HT	Cumul CA HT	% Classes	% Cumulé
PLUS DE 50	10	10	5 %	5 %	995	995	44 %	44 %
DE 8 À 50	47	57	26 %	31 %	873	1 868	39 %	83 %
DE 1,5 À 8	86	143	46 %	77 %	340	2 208	15 %	98 %
DE 0,5 À 1,5	29	172	16 %	93 %	29	2 237	2 %	100 %
DE 0 À 0,5	13	185	7 %	100 %	2	2 239	NS	100 %
TOTAL	185	-	100 %	-	2 239	-	100 %	-



EN NOMBRE DE SALARIÉS



Classes d'effectifs en salariés	Nb d'entreprises	Cumul Nb d'entreprises	% classes	% cumulé	Effectifs	Cumul effectifs	% Classes	% Cumulé
250 ET +	7	7	4 %	4 %	4965	4 965	42 %	42 %
DE 50 À 249	41	48	26 %	30 %	4 861	9 826	41 %	83 %
DE 20 À 49	40	88	25 %	55 %	1 355	11 181	11 %	94 %
DE 11 À 19	33	121	21 %	76 %	462	11 643	4 %	98 %
DE 0 À 10	39	160	24 %	100 %	218	11 861	2 %	100 %
TOTAL	160	-	100 %	-	11 861	-	100 %	-





# ANNEXES

I – CHAMBRES POUR OUVRAGES SOUTERRAINS DE RÉSEAUX SECS EN BÉTON .....	23
II – ASSAINISSEMENT - REGARDS DE VISITE EN BÉTON .....	24
III – ASSAINISSEMENT - TUYAUX EN BÉTON (ARMÉ, NON ARMÉ, FIBRÉ, TOUTES CLASSES) .....	25
IV – ASSAINISSEMENT - TÊTES D'AQUEDUCS DE SÉCURITÉ EN BÉTON .....	26

**I - ANNEXE 1**

**CHAMBRES POUR OUVRAGES SOUTERRAINS DE RÉSEAUX SECS EN BÉTON**

**Productions annuelles de chambres monobloc certifiées NF**

Source : Registres de contrôle

	Année 2024	Variation 2024/2023	Année 2023	Variation 2023/2022	Année 2022	Variation 2022/2021	Année 2021	Variation 2021/2020	Année 2020	Variation 2020/2019	Année 2019	Variation 2019/2018	Année 2018
Type	Cumul en nb	%	Cumul en nb	%	Cumul en nb	%	Cumul en nb	%	Cumul en nb	%	Cumul en nb	%	Cumul en nb
L0T	17 612	9	16 135	- 13	18 624	9	17 111	- 2	17 437	- 18	21 196	7	19 799
L1T	45 832	22	37 522	- 13	43108	17	36 945	- 13	42 558	- 15	50 224	0	50 199
L2T	37 633	- 3	38 678	- 12	44 170	27	34 786	- 8	37 636	- 7	40 542	- 11	45 624
L3T	11 439	- 16	13 699	- 26	18 577	- 6	19 851	- 15	23 228	5	22 089	10	20 086
<sup>1/2</sup> L4T	308	- 13	356	- 41	606	237	180	- 38	289	- 65	818	- 25	1 088
L4T	701	- 8	766	- 23	997	- 20	1 250	- 28	1 726	- 16	2 062	17	1 769
L5T	645	16	554	- 21	705	39	506	- 36	786	- 47	1 496	- 8	1 625
L1C	5 265	- 5	5 565	- 3	5 738	5	5 447	- 11	6 133	- 14	7 140	- 5	7 507
L2C	9 097	- 10	10 074	- 16	11 961	1	11 899	25	9 542	- 20	11 981	- 9	13 108
L3C	3 267	- 24	4 297	- 23	5 582	37	4 062	5	3 853	- 14	4 486	8	4 144
K1C	3 843	76	2 179	- 20	2 719	- 12	3 100	38	2 250	- 29	3 170	19	2 662
K2C	3 607	43	2 530	- 25	3 394	16	2 934	- 47	5 531	11	4 998	- 14	5 834
K3C	536	- 6	573	4	549	13	488	16	420	- 52	866	13	768
TOTAL	139 785	5	132 928	- 15	156 730	13	138 559	- 8	151 389	- 12	171 068	- 2	174 213

**CHAMBRES POUR OUVRAGES SOUTERRAINS DE RÉSEAUX SECS EN BÉTON**

**Productions annuelles de chambres à radier à reconstituer certifiées NF**

Source : Registres de contrôle

	Année 2024	Variation 2024/2023	Année 2023	Variation 2023/2022	Année 2022	Variation 2022/2021	Année 2021	Variation 2021/2020	Année 2020	Variation 2020/2019	Année 2019	Variation 2019/2018	Année 2018
Type	Cumul en nb	%	Cumul en nb	%	Cumul en nb	%	Cumul en nb	%	Cumul en nb	%	Cumul en nb	%	Cumul en nb
L0TR	1 466	- 36	2306	73	1 333	- 50	2 672	53	1751	- 51	3 538	40	2 526
L1TR	4 482	14	3926	- 1	3 974	1	3 918	- 15	4 628	- 19	5 705	- 21	7 232
L2TR	3 823	- 1	3859	7	3 618	- 3	3 736	- 30	5 355	3	5 217	13	4 614
L3TR	1 298	- 8	1404	13	1 245	0	1 251	- 17	1 516	- 18	1 853	15	1 606
<sup>1/2</sup> L4TR	77	- 40	128	482	22	22	18	- 40	30	- 84	186	49	125
L4TR	116	15	101	77	57	- 63	155	- 18	188	- 14	219	41	155
L5TR	152	45	105	48	71	- 8	77	- 54	167	9	153	-9	169
L1CR	432	- 50	863	- 58	2 032	- 15	2 380	88	1 264	- 42	2 162	4	2 085
L2CR	893	- 41	1525	- 52	3 176	- 4	3 304	55	2 128	- 29	2 977	3	2 897
L3CR	470	- 12	534	- 18	655	4	627	123	281	- 61	724	35	537
K1CR	311	- 48	593	257	166	- 44	295	- 22	379	- 35	580	116	268
K2CR	907	33	680	14	598	- 20	750	- 26	1 019	28	793	40	566
K3CR	521	199	174	20	79	- 4	82	- 36	129	- 30	185	33	139
TOTAL	14 948	- 8	16 198	- 5	17 026	- 12	19 265	2	18 835	- 22	24 292	6	22 919

**II - ANNEXE 2**

**ASSAINISSEMENT - REGARDS DE VISITE EN BETON**

**Productions annuelles certifiées NF**

Source : *Registres de contrôle*

Éléments	Année 2024	Variation 2024/2023	Année 2023	Variation 2023/2022	Année 2022	Variation 2022/2021	Année 2021	Variation 2021/2020	Année 2020	Variation 2020/2019	Année 2019	Variation 2019/2018	Année 2018
En mètre linéaire	Cumul en ml	%	Cumul en ml	%	Cumul en ml	%	Cumul en ml	%	Cumul en ml	%	Cumul en ml	%	Cumul en ml
Réhausse sous cadre	15 322	- 9,7	16 970	- 5,1	17 879	11,3	16 058	- 4,2	16 769	- 7,8	18 178	- 16,2	21 680
Dalle réductrice (DR)	13 593	0,5	13 521	- 12,4	15 440	15,6	13 358	- 17,1	16 107	11,8	14 403	1,7	14 160
Tête réductrice (TR)	59 145	- 18,1	72 238	2,1	70 753	11,6	63 396	20,1	52 806	- 27,4	72 689	- 17,2	87 774
Elément droit	64701	- 9,8	71 754	- 3,8	74 590	- 13,3	86 016	45,5	59 126	- 31,6	86 456	- 17,4	104 693
Elément de fond	41697	6,6	39 107	4,9	37 284	- 12,3	42 492	16,3	36 528	- 21,3	46 389	18,8	39 060
Total fermeture (DR+TR)	72 738	- 15,2	85 759	- 0,5	86 193	12,3	76 754	11,4	68 913	- 20,9	87 092	- 14,6	1 019,4
TOTAL	194 458	- 9,0	21 3590	- 1,1	215 946	- 2,4	22 1320	22,0	181 336	- 23,8	238 115	- 10,9	26 7367

Éléments	Année 2024	Variation 20234/2023	Année 2023	Variation 2023/2022	Année 2022	Variation 2022/2021	Année 2021	Variation 2021/2020	Année 2020	Variation 2020/2019	Année 2019	Variation 2019/2018	Année 2018
En nombre	Cumul en nb	%	Cumul en nb	%	Cumul en nb	%	Cumul en nb	%	Cumul en nb	%	Cumul en nb	%	Cumul en nb
Réhausse sous cadre	105 633	- 7	114 121	- 5	120 006	12	107 096	- 2	109 068	- 11	122 978	- 14	143 034
Dalle réductrice (DR)	66 902	4	64 069	- 12	72 675	12	64 687	- 10	71 913	2	70 762	- 2	72 467
Tête réductrice (TR)	73 359	- 19	90 053	- 5	94 908	30	72 987	- 7	78 437	- 20	97 804	- 13	112 662
Elément droit	101 041	- 11	113 367	- 5	118 872	- 8	129 681	28	101 085	- 28	140 641	- 17	168 784
Elément de fond	66 231	3	64 379	5	61 246	- 4	63 938	4	61 431	- 19	75 817	10	68 872
Total fermeture (DR+TR)	140 261	- 9	154 122	- 8	167 583	22	137 674	- 8	150 350	- 11	168 566	- 9	185 129
TOTAL	413 166	- 7	445 989	- 5	467 707	7	438 389	4	421 934	- 17	508 002	- 10	565 819

Source : *Registres de contrôle*

**III - ANNEXE 3****ASSAINISSEMENT - TUYAUX EN BÉTON (ARMÉ, NON ARMÉ, FIBRÉ, TOUTES CLASSES)****Productions annuelles certifiées NF**Source : *Registres de contrôle*

DN	Année 2024	Variation 2023/2022	Année 2023	Variation 2023/2022	Année 2022	Variation 2022/2021	Année 2021	Variation 2021/2020	Année 2020	Variation 2020/2019	Année 2019	Variation 2019/2018	Année 2018
	Cumul en ml	%	Cumul en ml	%	Cumul en ml	%	Cumul en ml	%	Cumul en ml	%	Cumul en ml	%	Cumul en ml
300	175 700	- 23,1	228 391	- 18,7	281 095	3,6	271 329	21,4	223 523	- 23,1	290 496	5,4	275 494
400	169 757	- 31,3	247 019	- 14,1	287 430	11,0	258 946	24,9	207 386	- 26,9	283 731	- 2,6	291 352
500	98 731	- 8,2	107 601	- 21,1	136 625	- 14,2	159 273	18,1	134 883	- 17,4	163 296	- 5,9	173 546
600	86 750	- 23,6	113 482	- 0,5	114 065	- 10,3	127 095	6,0	119 854	- 21,5	152 676	- 3,0	157 351
800	47 067	- 26,6	64 104	- 11,2	72 175	- 5,8	76 604	- 4,3	80 028	- 21,6	102 063	- 10,7	114 250
1 000	21 769	- 32,4	32 179	- 33,8	48 601	12,0	43 381	- 15,9	51 554	2,8	50 163	- 28,3	69 923
1 200	16 009	- 1,6	16 277	- 30,9	23 542	- 11,1	26 475	28,4	20 620	- 27,8	28 552	- 7,5	30 875
1 400	735	- 36,5	1 158	- 58,9	2 815	112,5	1 325	- 46,0	2 452	- 18,8	3 019	- 22,7	3 907
1 500	2 895	- 6,0	3 080	2,0	3 020	2,1	2 958	47,2	2 009	59,2	1 262	- 47,7	2 414
1 600	1 729	126,9	762	- 70,9	2 623	53,4	1 710	163,1	650	- 70,8	2 229	- 29,0	3 138
<b>TOTAL</b>	<b>621 142</b>	<b>- 23,7</b>	<b>814 053</b>	<b>- 16,2</b>	<b>971 991</b>	<b>0,3</b>	<b>969 096</b>	<b>15,0</b>	<b>842 959</b>	<b>- 21,8</b>	<b>1 077 487</b>	<b>- 4,0</b>	<b>1 122 250</b>



## IV - ANNEXE 4

## ASSAINISSEMENT - TÊTES D'AQUEDUCS DE SECURITE EN BÉTON

## Productions annuelles certifiées NF

Source : *Registres de contrôle*

Corps	Année 2024	Variation 2024/2023	Année 2023	Variation 2023/2022	Année 2022	Variation 2022/2021	Année 2021	Variation 2021/2020	Année 2020	Variation 2020/2019	Année 2019	Variation 2019/2018	Année 2018
DN	Cumul en ml	%	Cumul en ml	%	Cumul en ml	%	Cumul en ml	%	Cumul en ml	%	Cumul en ml	%	Cumul en ml
300	9 497	- 14,3	11 081	- 11,0	12 455	- 14,8	14 613	5,0	13 912	0,5	13 843	11,2	12 447
400	7 194	13,0	6 364	- 50,4	12 837	19,6	10 729	5,3	10 188	- 5,5	10 777	46,2	7 370
500	1 365	102,5	674	- 51,2	1 380	- 35,6	2 143	31,3	1 632	- 0,4	1 638	24,8	1 312
600	832	84,1	452	- 6,8	485	- 39,3	799	- 20,0	999	- 11,7	1 132	31,9	858
800	318	197,2	107	- 47,8	205	12,0	183	14,4	160	185,7	56	- 12,5	64
<b>TOTAL</b>	<b>19 206</b>	<b>2,8</b>	<b>18 678</b>	<b>- 31,7</b>	<b>27 362</b>	<b>- 3,9</b>	<b>28 467</b>	<b>5,9</b>	<b>26 891</b>	<b>- 2,0</b>	<b>27 446</b>	<b>24,5</b>	<b>22 051</b>

Corps	Année 2024	Variation 2024/2023	Année 2023	Variation 2023/2022	Année 2022	Variation 2022/2021	Année 2021	Variation 2021/2020	Année 2020	Variation 2020/2019	Année 2019	Variation 2019/2018	Année 2018
DN	Cumul en nb	%	Cumul en nb	%	Cumul en nb	%	Cumul en nb	%	Cumul en nb	%	Cumul en nb	%	Cumul en nb
300	19 187	- 16,3	22 912	10,1	20 816	- 29,8	29 661	- 24,1	39 092	45,2	26 924	- 9,2	29 658
400	18 803	30,2	14 438	- 5,8	15 331	- 53,2	32 749	134,5	13 967	- 46,7	26 221	44,3	18 172
500	2 440	- 48,5	4 738	31,8	3 596	- 56,8	8 321	77,0	4 702	3,5	4 544	34,4	3 381
600	1 664	- 15,3	1 965	209,9	634	- 88,6	5 583	35,3	4 127	4,3	3 956	16,4	3 398
800	182	- 44,8	330	- 45,9	610	- 22,8	790	87,2	422	- 56,9	980	19,1	823
<b>TOTAL</b>	<b>42 276</b>	<b>- 4,7</b>	<b>44 383</b>	<b>8,3</b>	<b>40 987</b>	<b>- 46,8</b>	<b>77 104</b>	<b>23,7</b>	<b>62 310</b>	<b>- 0,5</b>	<b>62 625</b>	<b>13,0</b>	<b>55 432</b>

Source : *Registres de contrôle*



Autour de **5 évidences**, la Préfabrication Béton, c'est le bon calcul pour optimiser vos chantiers de construction grâce aux solutions préfabriquées en béton au service des secteurs du bâtiment, des travaux publics et du génie civil.

### **1. Le bon calcul pour réduire l'empreinte carbone de votre ouvrage**

En diminuant la quantité de matière utilisée, nos solutions permettent de réduire l'empreinte carbone de vos réalisations.

### **2. Le bon calcul pour optimiser vos ressources**

En divisant par 2 les matériaux utilisés sur le chantier, nos solutions génèrent une économie précieuse de nos ressources.

### **3. Le bon calcul pour exécuter rapidement vos chantiers**

En réduisant les délais de construction sur les chantiers, nos systèmes offrent une meilleure maîtrise des coûts.

### **4. Le bon calcul pour maintenir le tissu industriel local**

En fabriquant localement pour répondre à des besoins de proximité, nos solutions créent plus de valeur et contribuent au développement économique des territoires.

### **5. Le bon calcul pour certifier vos produits**

Répondant à la certification NF, nos solutions assurent haute performance, durabilité et sécurité du bâtiment.

